

# 企業物流短期動向調査（N X 総研短観） 調査結果（抜粋）

（2024年3月調査）

2024年5月



株式会社N X 総合研究所

# 目 次

I. 調査の内容.....	1
II. 調査の結果.....	3
1. 調査結果の概要.....	3
2. 国内向け出荷量の動向.....	4
3. 輸送機関利用の動向.....	10
(1) 一般トラック.....	11
(2) 特別積合せトラック.....	12
(3) 宅配便.....	13
(4) 鉄道コンテナ.....	14
(5) 内航コンテナ・RORO船.....	15
(6) 国内航空.....	16
4. 輸出入貨物量の動向.....	17
(1) 外貿コンテナ ー輸出ー.....	18
(2) 外貿コンテナ ー輸入ー.....	20
(3) 国際航空 ー輸出ー.....	22
(4) 国際航空 ー輸入ー.....	24
5. 在庫量と営業倉庫利用の動向.....	26
(1) 在庫量 ー原材料ー.....	27
(2) 在庫量 ー製品ー.....	28
(3) 営業倉庫保管量.....	29
6. 運賃・料金の動向.....	30
(1) 一般トラック運賃.....	31
(2) 特別積合せトラック運賃.....	32
(3) 鉄道コンテナ運賃.....	33
(4) 内航コンテナ・RORO船運賃.....	34
(5) 国内航空運賃.....	35
(6) 営業倉庫保管料金.....	36
7. 物流コスト割合の動向.....	37

## I. 調査の内容

**目的** : 本調査は、足もとの出荷状況等を各企業（事業所）の物流担当者に直接回答していただくことで、荷主企業の物流動向について業種横断的かつ包括的な情報を、データの形で迅速に公の場に提供することを目的として実施するものである。

**方法** : 本調査はアンケート方式により、四半期ベース（3月、6月、9月、12月の年4回）で実施する。

調査項目は次のとおりであり、当期実績見込みと次期見通しを対前年同期比「増加する」、「横ばい」、「減少する」もしくは「値上り」、「変わらない」、「値下り」等の3つの選択肢の中から選択回答する。

1. 国内向け出荷動向
2. 輸送機関別利用動向（一般トラック、特別積合せトラック、宅配便、鉄道コンテナ、内航コンテナ・RORO船、国内航空）
3. 輸出入貨物の動向（外貿コンテナ、国際航空）
4. 在庫量（原材料、製品）と営業倉庫利用の動向
5. 運賃・料金の動向（一般トラック、特別積合せトラック、鉄道コンテナ、内航コンテナ・RORO船、国内航空、営業倉庫保管）
6. 売上高に対する物流コスト割合の動向

集計は、調査項目ごとに各選択肢の回答事業所数を集計し、その合計事業所数に対する割合を算出、以下により動向判断指標<sup>(\*)</sup>とする。

$$\text{動向判断指標} = \left[ \begin{array}{l} \text{「増加する（値上り）」と} \\ \text{回答した事業所割合} \end{array} \right] - \left[ \begin{array}{l} \text{「減少する（値下り）」と} \\ \text{回答した事業所割合} \end{array} \right]$$

なお、この指標は荷動き等に対する各事業所の（定性的な）動向を集約するものであり、この結果がそのまま全体としての（定量的な）出荷量などの増減を意味するものではない。

(\*) 動向判断指標：本調査では、調査項目に応じて『荷動き指数』、『運賃動向指数』等の名称を付している。

**調査対象** : 製造業、卸売業の主要2,500事業所を対象とする。

## －今回調査の回収・集計状況－

今回調査は、2024年1～3月の実績と2024年4～6月の見通しを3月初旬時点で行ったものであり、684社からご協力をいただき、回答率は27.4%となった。

なお、業種別にみた調査対象企業数、回答企業数ならびに回答率は、次表のとおりである。

調査対象企業数と回答企業数

業 種		調査対象 企業数	回 答 企業数	回答率(%)
製 造 業	食 料 品 ・ 飲 料	235	60	25.5
	繊 維 ・ 衣 服	104	30	28.8
	木 材 ・ 家 具	84	26	31.0
	パ ル プ ・ 紙	112	38	33.9
	化学・プラスチック	240	64	26.7
	窯 業 ・ 土 石	102	25	24.5
	鉄 鋼 ・ 非 鉄	195	71	36.4
	金 属 製 品	128	40	31.3
	一 般 機 械	223	58	26.0
	電 気 機 械	333	90	27.0
	輸 送 用 機 械	248	71	28.6
	精 密 機 械	67	21	31.3
	そ の 他	175	35	20.0
計		2,246	629	28.0
卸 売 業	生 産 財	125	25	20.0
	消 費 財	129	30	23.3
	計	254	55	21.7
合 計		2,500	684	27.4

## Ⅱ. 調査の結果

### － 1. 調査結果の概要－

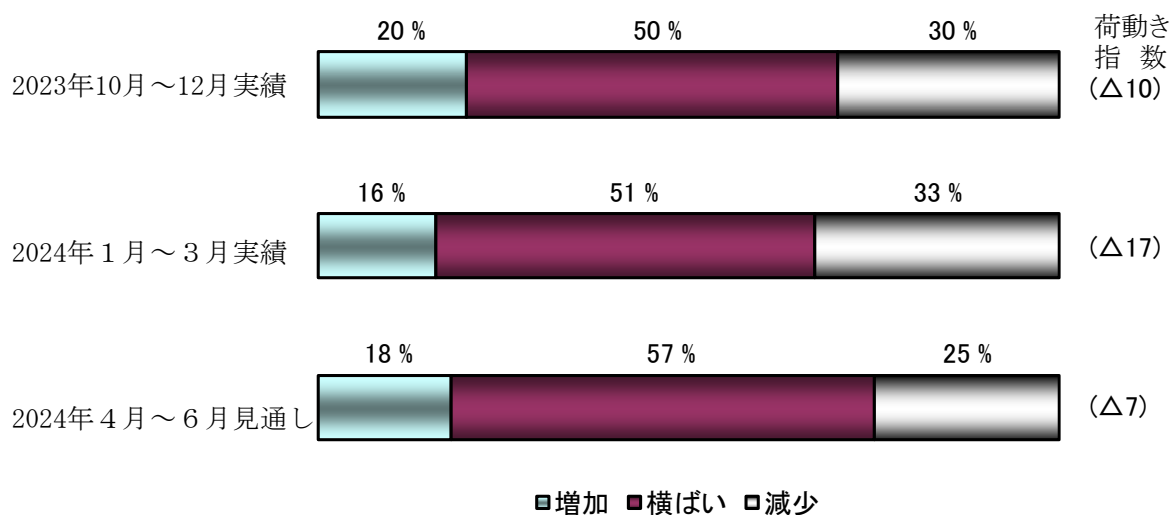
指数	期	指数値	指数の推移
国内向け出荷量『荷動き指数』	10～12月実績	マイナス10	4ポイント上昇
	1～3月実績	マイナス17	7ポイント低下
	4～6月見通し	マイナス7	10ポイント上昇
業種別『荷動き指数』(全15業種)	1～3月実績	13業種でマイナス	10業種で低下
	4～6月見通し	10業種でマイナス	10業種で上昇
地域別『荷動き指数』(全9地域)	1～3月実績	全地域でマイナス	6地域で低下
	4～6月見通し	8地域でマイナス	7地域で上昇
輸送機関別『利用動向指数』(全6機関)	1～3月実績	全機関でマイナス	全機関で低下
	4～6月見通し	全機関でマイナス	全機関で上昇
輸出入貨物量『荷動き指数』(全4機関)	1～3月実績	全機関でマイナス	3機関で上昇
	4～6月見通し	全機関でマイナス	全機関で上昇
在庫量と営業倉庫保管量『動向指数』(全3分野)	1～3月実績	全分野でマイナス	全分野で低下
	4～6月見通し	全分野でマイナス	1分野で上昇、1分野で横ばい、1分野で低下
運賃・料金『動向指数』(全6機関)	1～3月実績	全機関でプラス	3機関で低下
	4～6月見通し	全機関でプラス	全機関で上昇
物流コスト割合『動向指数』(全15業種)	1～3月実績	14業種でプラス、業種全体ではプラス30	11業種で低下、業種全体では4ポイント低下
	4～6月見通し	全業種でプラス、業種全体ではプラス46	全業種で上昇、業種全体では16ポイント上昇

## － 2. 国内向け出荷量の動向－

### 1～3月実績（見込み）で大幅低下ながら、4～6月見通しでは上昇に転じる見込み

- ・ 2024年1～3月実績（見込み）の『荷動き指数』はマイナス17。前期（2023年10～12月）実績より7ポイント低下。
- ・ 2024年4～6月見通しの『荷動き指数』はマイナス7。当期から10ポイント上昇する見込み。

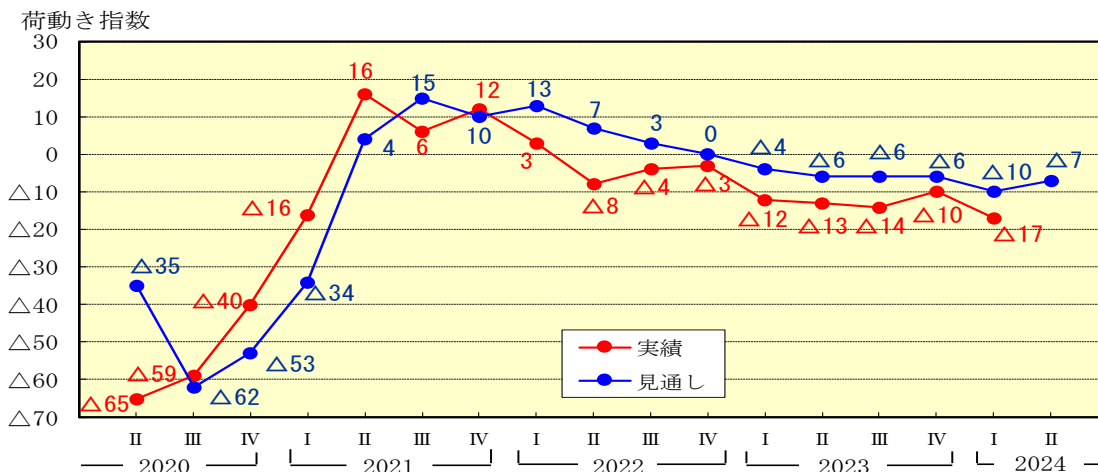
国内向け出荷量の実績と見通し



## ■ 『荷動き指数』の推移

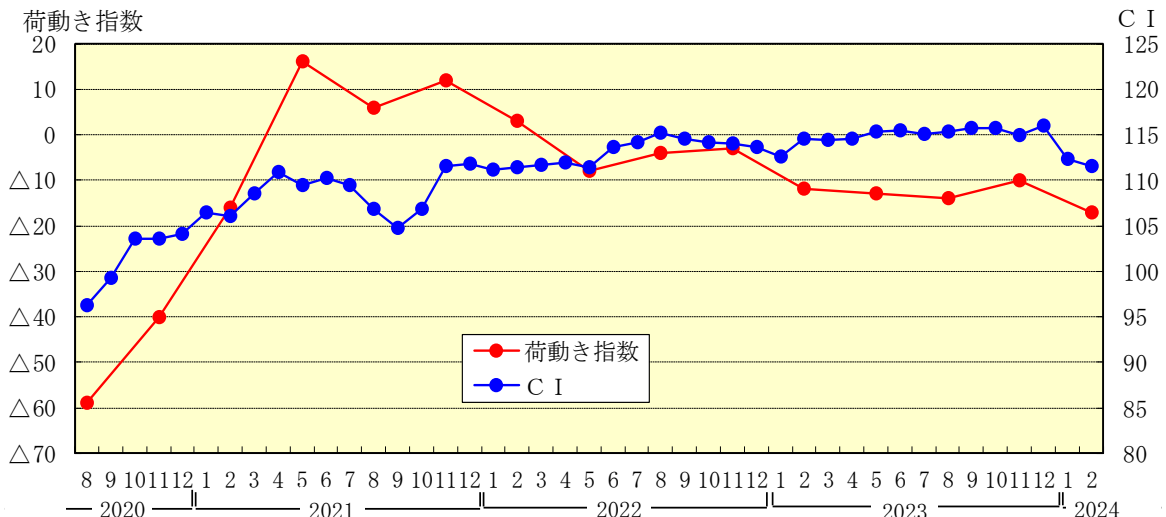
- ・2020年4～6月実績では、コロナ・ショックの影響により大幅に低下。リーマン・ショック後の2009年1～3月実績（△75）、4～6月実績（△69）に次ぐ低水準に。
- ・7～9月実績で上昇に転換。以降、大幅な上昇が続き、2021年4～6月実績ではプラス16と、2018年10～12月実績以来2年半ぶりにプラスへ浮上。7～9月実績で10ポイント低下も、10～12月実績では再び上昇。
- ・2022年1～3月実績では、まん延防止等重点措置の実施の影響などにより再び低下。4～6月実績ではさらに低下し、2021年1～3月実績以来のマイナスとなり、以降水面下の推移が続く。また、2023年1～3月実績以降は5期連続で2桁のマイナスと低迷。2024年4～6月見通しでは上昇の見込みながら、下振れの可能性も。

### 荷動きの実績（見込み）と見通しの『荷動き指数』



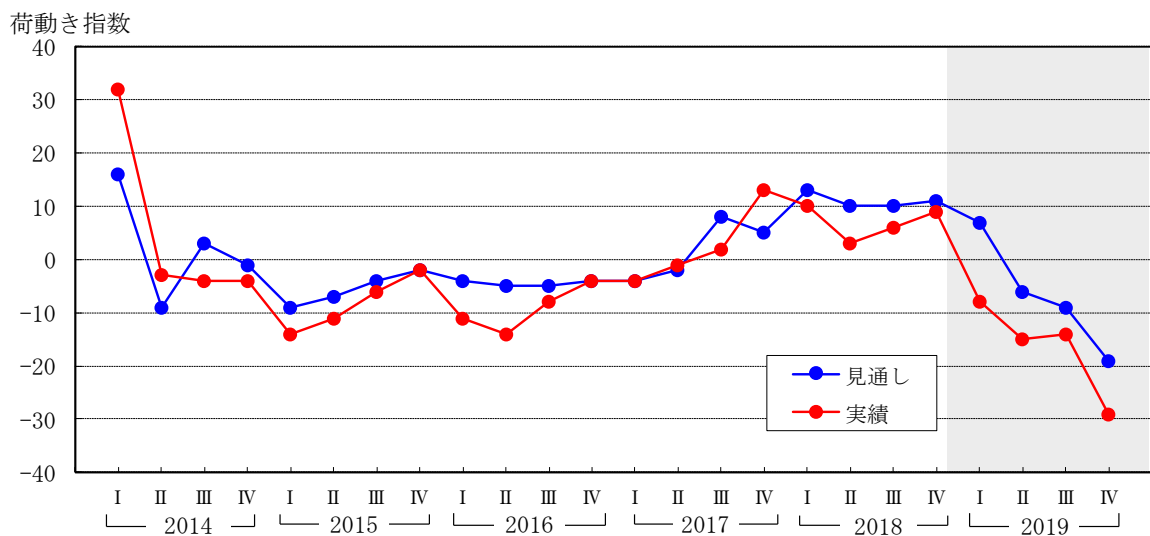
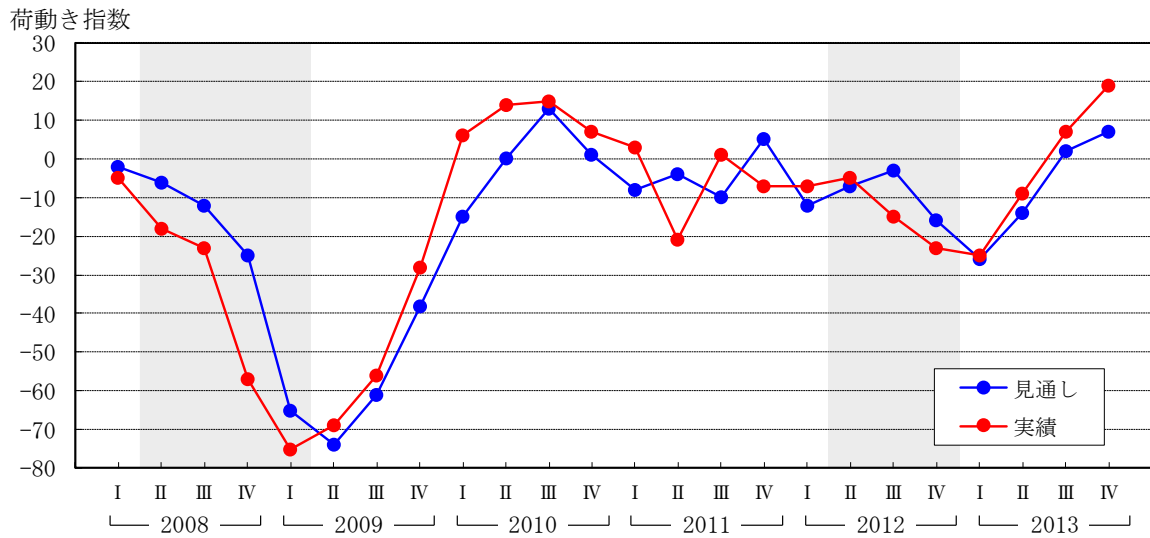
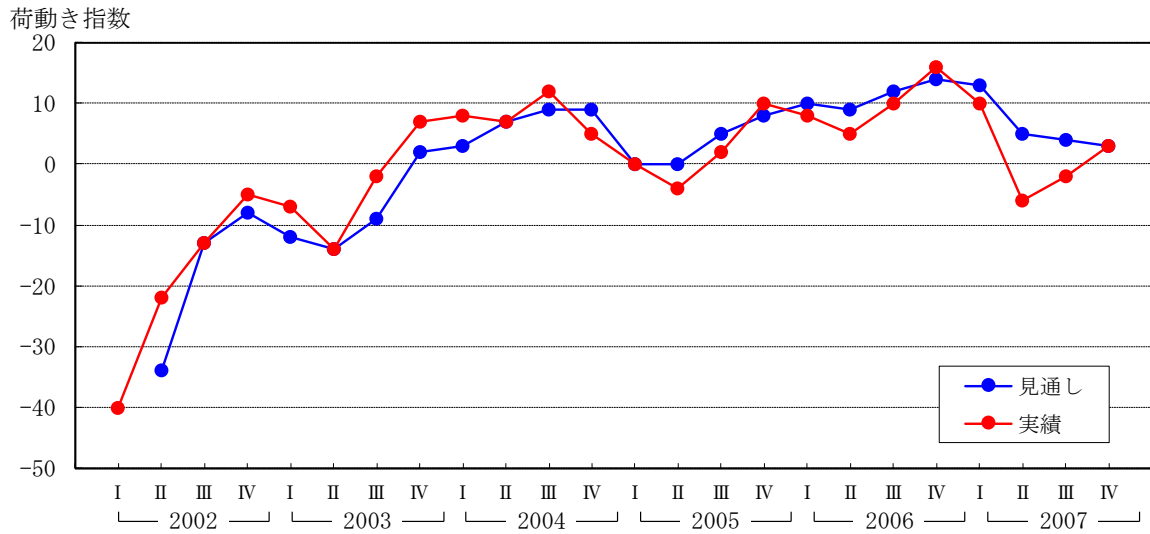
注) 青線は各期に入る前の時点の見通しにおける『荷動き指数』(2024年II期の『荷動き指数』は今回調査時点の見通し)、赤線は各期の途中の時点で判断した実績見込みの『荷動き指数』(2024年I期の『荷動き指数』は今回調査における判断)。

### 景気動向指数 (C I ; 一致指数) と国内向け出荷量『荷動き指数』(実績)の推移



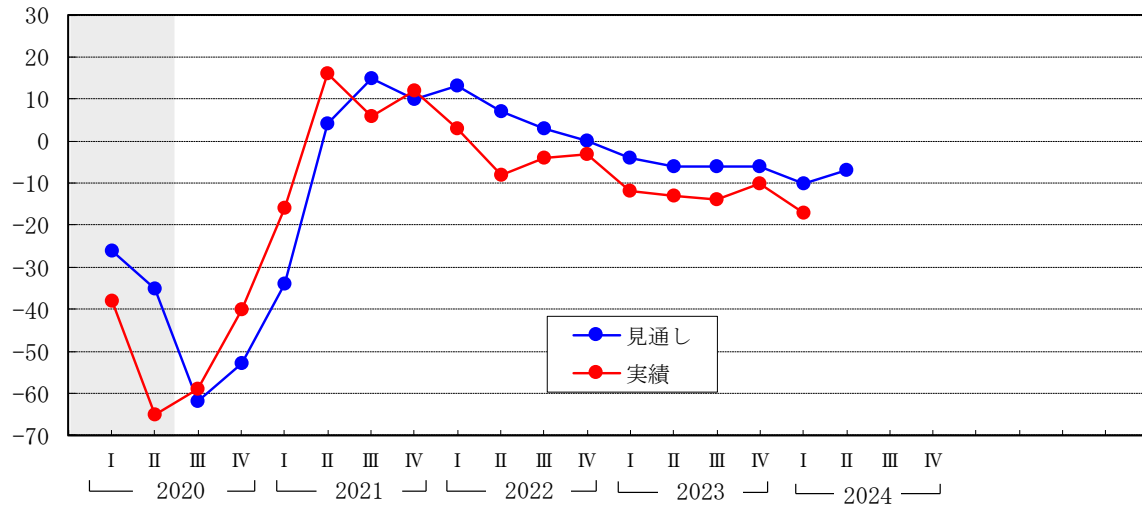
注) 荷動き指数は四半期ごとの数値のため、2月、5月、8月、11月の位置にプロットしている。

(参考) 調査開始以降の『荷動き指数』の推移





荷動き指数



注) 網掛けの期間は景気後退期。

■ 業種別『荷動き指数』（全15業種）

・ 指数の水準

	1～3月実績（見込み）		4～6月見通し	
プラス	1業種	生産財卸	5業種	窯業・土石、食料品・飲料、精密機械、その他の製造業、一般機械
ゼロ水準	1業種	精密機械	なし	
マイナス	13業種	パルプ・紙、化学・プラスチック、鉄鋼・非鉄、木材・家具、電気機械、その他の製造業など	10業種	パルプ・紙、鉄鋼・非鉄、繊維・衣服、化学・プラスチック、木材・家具、電気機械、金属製品など

・ 前期実績からの推移

	1～3月実績（見込み）		4～6月見通し	
上昇	5業種	繊維・衣服、生産財卸、精密機械、化学・プラスチック、一般機械	10業種	窯業・土石、その他の製造業、一般機械、食料品・飲料、化学・プラスチック、輸送用機械など
横ばい	なし		2業種	金属製品、消費財卸
低下	10業種	窯業・土石、輸送用機械、金属製品、その他の製造業、木材・家具、パルプ・紙、電気機械など	3業種	生産財卸、パルプ・紙、繊維・衣服

国内向け出荷量の実績と見通し（業種別）

業種	2023年10月～12月実績					2024年1月～3月実績					2024年4月～6月見通し				
	回答社数	構成比(%)			荷動き指数	回答社数	構成比(%)			荷動き指数	回答社数	構成比(%)			荷動き指数
		増加	横ばい	減少			増加	横ばい	減少			増加	横ばい	減少	
食料品・飲料	67	23	49	28	△5	58	27	40	33	△6	58	26	59	15	11
繊維・衣服	24	16	42	42	△26	30	10	63	27	△17	29	10	62	28	△18
木材・家具	27	15	55	30	△15	26	19	39	42	△23	26	19	50	31	△12
パルプ・紙	36	14	44	42	△28	37	11	43	46	△35	37	8	43	49	△41
化学・プラスチック	70	13	41	46	△33	63	11	48	41	△30	63	16	52	32	△16
窯業・土石	25	36	44	20	16	25	16	52	32	△16	25	24	68	8	16
鉄鋼・非鉄	64	13	53	34	△21	70	14	47	39	△25	70	14	53	33	△19
金属製品	44	30	54	16	14	40	15	60	25	△10	38	16	58	26	△10
一般機械	55	18	46	36	△18	58	14	55	31	△17	57	23	56	21	2
電気機械	101	18	50	32	△14	90	10	59	31	△21	90	12	65	23	△11
輸送用機械	74	24	62	14	10	71	14	56	30	△16	71	21	55	24	△3
精密機械	26	15	66	19	△4	21	19	62	19	0	21	19	67	14	5
その他	35	20	54	26	△6	34	18	44	38	△20	33	18	67	15	3
計	648	19	51	30	△11	623	15	51	34	△19	618	17	58	25	△8
卸売業															
生産財	25	28	44	28	0	25	28	52	20	8	25	20	52	28	△8
消費財	22	27	46	27	0	30	23	47	30	△7	29	24	45	31	△7
計	47	28	44	28	0	55	25	50	25	0	54	22	48	30	△8
合計	695	20	50	30	△10	678	16	51	33	△17	672	18	57	25	△7

■ 地域別『荷動き指数』（全9地域）

・ 指数の水準

	1～3月実績（見込み）		4～6月見通し	
プラス	なし		なし	
ゼロ水準	なし		1地域	九州・沖縄
マイナス	9地域	全地域	8地域	四国、東北、北海道、北陸・信越、東海、近畿、関東、中国

・ 前期実績からの推移

	1～3月実績（見込み）		4～6月見通し	
上昇	2地域	東北、近畿	7地域	中国、関東、東海、北陸・信越、近畿、東北、九州・沖縄
横ばい	1地域	北海道	なし	
低下	6地域	東海、関東、中国、北陸・信越、九州・沖縄、四国	2地域	四国、北海道

国内向け出荷量の実績と見通し（地域別）

地域	2023年10月～12月実績					2024年1月～3月実績					2024年4月～6月見通し				
	回答社数	構成比(%)			荷動き指数	回答社数	構成比(%)			荷動き指数	回答社数	構成比(%)			荷動き指数
		増加	横ばい	減少			増加	横ばい	減少			増加	横ばい	減少	
北海道	33	21	55	24	△ 3	32	22	53	25	△ 3	32	19	50	31	△ 12
東北	60	8	52	40	△ 32	51	8	57	35	△ 27	51	12	55	33	△ 21
関東	188	20	52	28	△ 8	183	16	48	36	△ 20	182	20	56	24	△ 4
北陸・信越	53	19	51	30	△ 11	49	16	51	33	△ 17	48	15	62	23	△ 8
東海	118	26	47	27	△ 1	119	17	46	37	△ 20	119	20	52	28	△ 8
近畿	97	17	48	35	△ 18	94	16	54	30	△ 14	93	19	57	24	△ 5
中国	66	24	44	32	△ 8	69	12	56	32	△ 20	68	16	65	19	△ 3
四国	44	14	57	29	△ 15	39	10	62	28	△ 18	38	3	63	34	△ 31
九州・沖縄	36	22	58	20	2	42	24	50	26	△ 2	41	22	56	22	0
合計	695	20	50	30	△ 10	678	16	51	33	△ 17	672	18	57	25	△ 7