

企業物流短期動向調査（日通総研短観） 調査結果

（2013年12月調査）

2014年1月

株式会社 日通総合研究所

目次

| | |
|------------------------|----|
| I. 調査の内容..... | 1 |
| II. 調査の結果..... | 3 |
| 1. 国内向け出荷量の動向 | 3 |
| 2. 輸送機関利用の動向 | 7 |
| (1) 一般トラック | 8 |
| (2) 特別積合せトラック | 9 |
| (3) 宅配便 | 10 |
| (4) 鉄道コンテナ | 11 |
| (5) 内航コンテナ | 12 |
| (6) 国内航空 | 13 |
| 3. 輸出入貨物量の動向 | 14 |
| (1) 外貿コンテナ ー輸出ー | 15 |
| (2) 外貿コンテナ ー輸入ー | 16 |
| (3) 国際航空 ー輸出ー | 17 |
| (4) 国際航空 ー輸入ー | 18 |
| 4. 在庫量と営業倉庫利用の動向 | 19 |
| (1) 在庫量 ー原材料ー | 20 |
| (2) 在庫量 ー製品ー | 21 |
| (3) 営業倉庫保管量 | 22 |
| 5. 運賃・料金の動向 | 23 |
| (1) 一般トラック運賃 | 24 |
| (2) 特別積合せトラック運賃 | 25 |
| (3) 鉄道コンテナ運賃 | 26 |
| (4) 内航コンテナ運賃 | 27 |
| (5) 国内航空運賃 | 28 |
| (6) 営業倉庫保管料金 | 29 |
| 6. 物流コスト割合の動向 | 30 |

I. 調査の内容

目的 : 本調査は、足もとの出荷状況等を各企業（事業所）の物流担当者に直接回答していただくことで、荷主企業の物流動向について業種横断的かつ包括的な情報を、データの形で迅速に公の場に提供することを目的として実施するものである。

方法 : 本調査はアンケート方式により、四半期ベース（3月、6月、9月、12月の年4回）で実施する。

調査項目は次のとおりであり、当期実績見込みと次期見通しを対前年同期比「増加する」、「横ばい」、「減少する」もしくは「値上り」、「変わらない」、「値下り」等の3つの選択肢の中から選択回答する。

1. 国内向け出荷動向
2. 輸送機関別利用動向（一般トラック、特別積合せトラック、宅配便、鉄道コンテナ、内航コンテナ、国内航空）
3. 輸出入貨物の動向（外貿コンテナ、国際航空）
4. 在庫量（原材料、製品）と営業倉庫利用の動向
5. 運賃・料金の動向（一般トラック、特別積合せトラック、鉄道コンテナ、内航コンテナ、国内航空、営業倉庫保管）
6. 売上高に対する物流コスト割合の動向

集計は、調査項目ごとに各選択肢の回答事業所数を集計し、その合計事業所数に対する割合を算出、以下により動向判断指標^(*)とする。

$$\text{動向判断指標} = \left[\begin{array}{l} \text{「増加する（値上り）」と} \\ \text{回答した事業所割合} \end{array} \right] - \left[\begin{array}{l} \text{「減少する（値下り）」と} \\ \text{回答した事業所割合} \end{array} \right]$$

なお、この指標は荷動き等に対する各事業所の（定性的な）動向を集約するものであり、この結果がそのまま全体としての（定量的な）出荷量などの増減を意味するものではない。

(*) 動向判断指標：本調査では、調査項目に応じて『荷動き指数』、『運賃動向指数』等の名称を付している。

調査対象 : 製造業、卸売業の主要2,500事業所を対象とする。

－今回調査の回収・集計状況－

今回調査は、2013年10～12月の実績と2014年1～3月の見通しを12月初旬時点でうかがったものであり、1,039社からご協力をいただき、回答率は41.6%となった。

なお、業種別にみた調査対象企業数、回答企業数ならびに回答率は、次表のとおりである。

調査対象企業数と回答企業数

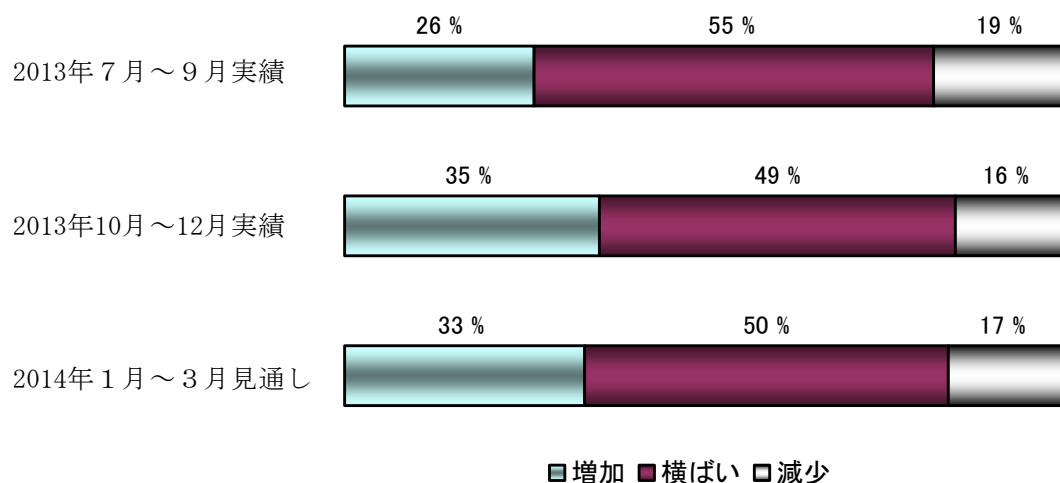
| 業 種 | | 調査対象 企業数 | 回 答 企業数 | 回答率(%) |
|-------------|-------------|-------------|------------|--------|
| 製 造 業 | 食 料 品 ・ 飲 料 | 232 | 102 | 44.0 |
| | 織 維 ・ 衣 服 | 111 | 40 | 36.0 |
| | 木 材 ・ 家 具 | 96 | 35 | 36.5 |
| | パ ル プ ・ 紙 | 107 | 52 | 48.6 |
| | 化学・プラスチック | 239 | 113 | 47.3 |
| | 窯 業 ・ 土 石 | 102 | 38 | 37.3 |
| | 鉄 鋼 ・ 非 鉄 | 195 | 81 | 41.5 |
| | 金 属 製 品 | 128 | 54 | 42.2 |
| | 一 般 機 械 | 222 | 88 | 39.6 |
| | 電 気 機 械 | 333 | 127 | 38.1 |
| | 輸 送 用 機 械 | 251 | 100 | 39.8 |
| | 精 密 機 械 | 67 | 25 | 37.3 |
| | そ の 他 | 167 | 71 | 42.5 |
| | 計 | 2,250 | 926 | 41.2 |
| 卸 売 業 | 生 産 財 | 124 | 59 | 47.6 |
| | 消 費 財 | 126 | 54 | 42.9 |
| | 計 | 250 | 113 | 45.2 |
| 合 計 | | 2,500 | 1,039 | 41.6 |

Ⅱ. 調査の結果

－ 1. 国内向け出荷量の動向－

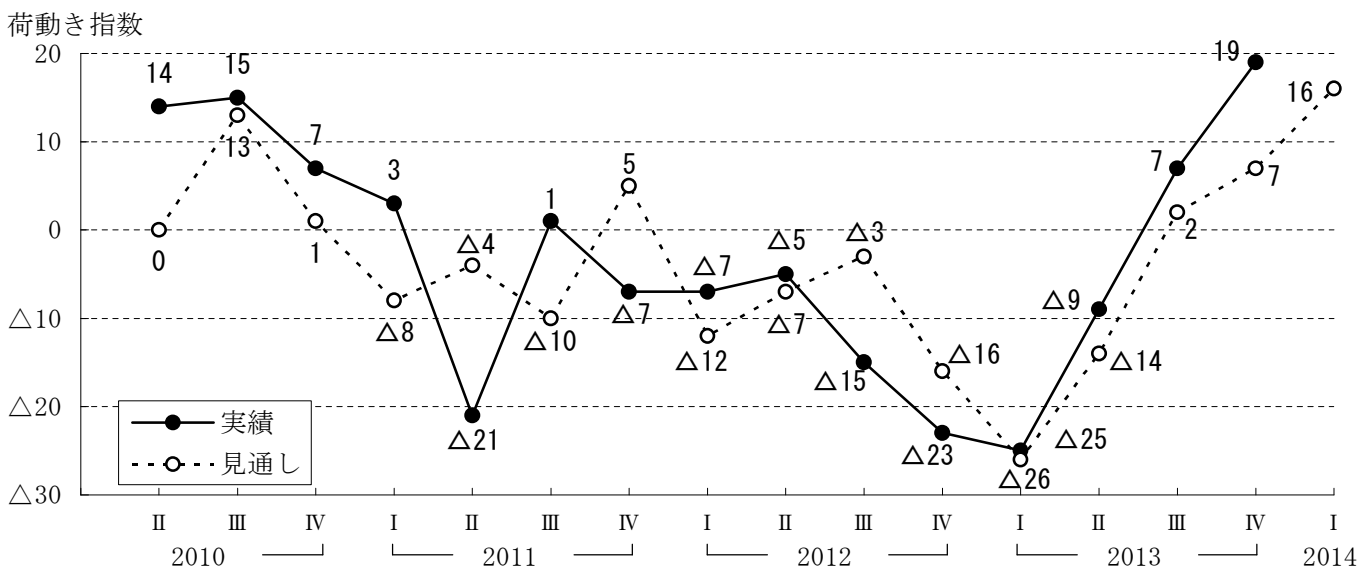
- 2013年10～12月実績（見込み）における国内向け出荷量の動向をみると、前年同期比で「増加」との回答が前期（2013年7～9月）実績より9ポイント上昇し35%となった。一方、「減少」との回答は前期より3ポイント低下し16%となり、この結果『荷動き指数』（＝「増加」の回答割合－「減少」の回答割合）は12ポイント上昇してプラス19となった。
- 2014年1～3月見通しの出荷量については、前年同期比で「増加」との回答が前期（2013年10～12月）実績（見込み）より2ポイント低下し33%となる一方、「減少」との回答は1ポイント上昇して17%になる。この結果、『荷動き指数』は3ポイント低下してプラス16と見込まれる。

国内向け出荷量の実績と見通し



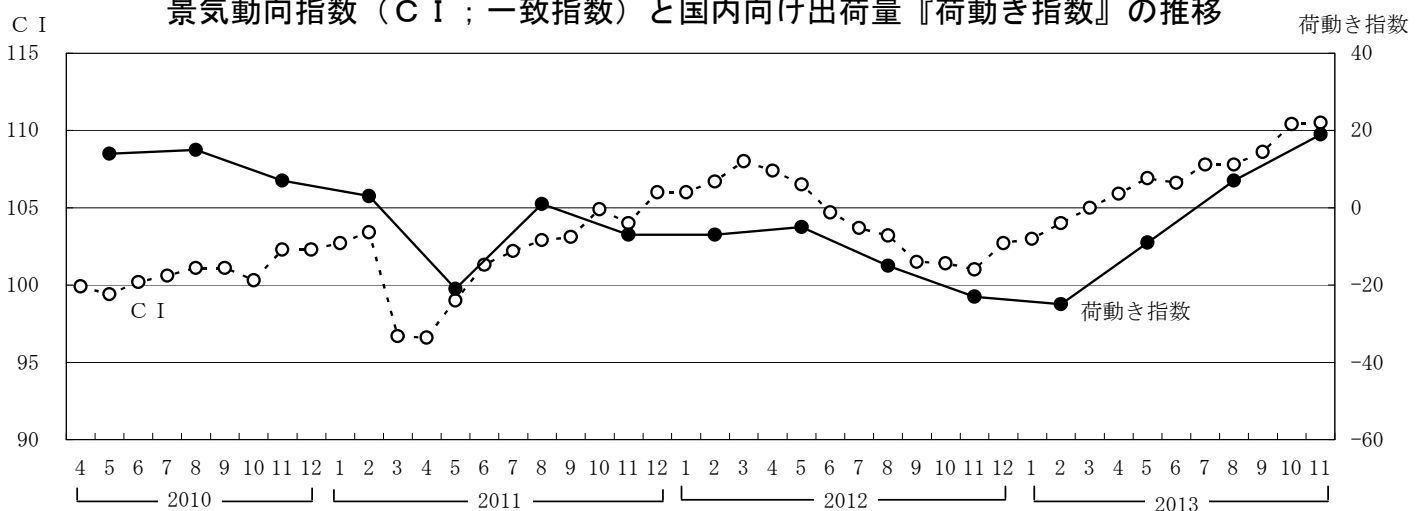
■ 今回調査の『荷動き指数』を前回までの調査と比較すると、2011年10～12月実績以降水面下の推移が続いたが、2013年1～3月実績において底打ちし、4～6月実績以降は大幅な上昇に転じている。7～9月実績ではプラス7と、2011年7～9月実績以来2年ぶりのプラスに浮上し、さらに10～12月実績（見込み）ではプラス19と、本調査を開始した2002年以降では最高値となった。なお、2014年1～3月見通しでは3ポイントの低下が見込まれており、V字型の回復のあと、やや一服感がみられる。

荷動きの実績（見込み）と見通しの『荷動き指数』



注) 点線は各期に入る前の時点の見通しにおける『荷動き指数』(2014年I期の『荷動き指数』は今回調査時点の見通し)、実線は各期の途中の時点で判断した実績見込みの『荷動き指数』(2013年IV期の『荷動き指数』は今回調査における判断)。

景気動向指数 (C I ; 一致指数) と国内向け出荷量『荷動き指数』の推移



注) 1. 荷動き指数は四半期ごとの数値のため、2月、5月、8月、11月の位置にプロットしている。
2. 景気動向指数研究会によると、第15循環における景気の谷は2009年3月、景気の山は2012年4月(暫定)となっている。

■ 2013年10～12月の業種別『荷動き指数』実績（見込み）をみると、食料品・飲料以外の業種において前期（2013年7～9月）実績よりも上昇した。食料品・飲料が唯一マイナスを示し、消費財卸がゼロ水準で、残り13業種が2ケタのプラスとなった。

■ 2014年1～3月の『荷動き指数』見通しでは、食料品・飲料および消費財卸がプラスに浮上する一方、電気機械や輸送用機械など過半数の業種でプラス幅が縮小する見通しである。このように、総じて荷動きの拡大が見込まれるものの、業種によってはやや一服感がみられる。

国内向け出荷量の実績と見通し（業種別）

| 業種 | 2013年10月～12月実績 | | | | | 2014年1月～3月見通し | | | | | |
|-----------|----------------|--------|-----|----|-------|---------------|--------|-----|----|-------|----|
| | 回答社数 | 構成比(%) | | | 荷動き指数 | 回答社数 | 構成比(%) | | | 荷動き指数 | |
| | | 増加 | 横ばい | 減少 | | | 増加 | 横ばい | 減少 | | |
| 食料品・飲料 | 99 | 22 | 55 | 23 | △1 | 99 | 23 | 58 | 19 | 4 | |
| 繊維・衣服 | 39 | 26 | 64 | 10 | 16 | 39 | 31 | 62 | 7 | 24 | |
| 木材・家具 | 32 | 53 | 34 | 13 | 40 | 32 | 69 | 25 | 6 | 63 | |
| パルプ・紙 | 51 | 33 | 49 | 18 | 15 | 51 | 39 | 47 | 14 | 25 | |
| 化学・プラスチック | 111 | 28 | 54 | 18 | 10 | 110 | 24 | 64 | 12 | 12 | |
| 窯業・土石 | 38 | 34 | 61 | 5 | 29 | 38 | 37 | 50 | 13 | 24 | |
| 鉄鋼・非鉄 | 79 | 49 | 35 | 16 | 33 | 78 | 38 | 41 | 21 | 17 | |
| 金属製品 | 52 | 35 | 48 | 17 | 18 | 52 | 37 | 44 | 19 | 18 | |
| 一般機械 | 87 | 30 | 57 | 13 | 17 | 87 | 32 | 50 | 18 | 14 | |
| 電気機械 | 125 | 36 | 46 | 18 | 18 | 124 | 32 | 47 | 21 | 11 | |
| 輸送用機械 | 97 | 36 | 50 | 14 | 22 | 98 | 27 | 57 | 16 | 11 | |
| 精密機械 | 25 | 36 | 56 | 8 | 28 | 25 | 36 | 48 | 16 | 20 | |
| その他 | 70 | 53 | 31 | 16 | 37 | 70 | 51 | 30 | 19 | 32 | |
| 計 | 905 | 35 | 49 | 16 | 19 | 903 | 34 | 50 | 16 | 18 | |
| 卸売業 | 生産財 | 57 | 37 | 47 | 16 | 21 | 57 | 30 | 58 | 12 | 18 |
| | 消費財 | 53 | 25 | 50 | 25 | 0 | 53 | 28 | 53 | 19 | 9 |
| | 計 | 110 | 31 | 49 | 20 | 11 | 110 | 29 | 56 | 15 | 14 |
| 合計 | | 1,015 | 35 | 49 | 16 | 19 | 1,013 | 33 | 50 | 17 | 16 |

■ 2013年10～12月の地域別『荷動き指数』実績（見込み）をみると、東北で1ケタのプラスにとどまる以外は、残り8地域で2ケタのプラスとなった。前期（2013年7～9月）実績との比較では、全9地域で上昇がみられた。

■ 2014年1～3月の『荷動き指数』見通しでは、北海道など5地域で『荷動き指数』が上昇する一方、東北など4地域において低下の動きがみられ、東北ではマイナスに沈む見込みである。各地域とも、総じて荷動きは回復傾向にあるものの、地域により若干の温度差がみられる。

国内向け出荷量の実績と見通し（地域別）

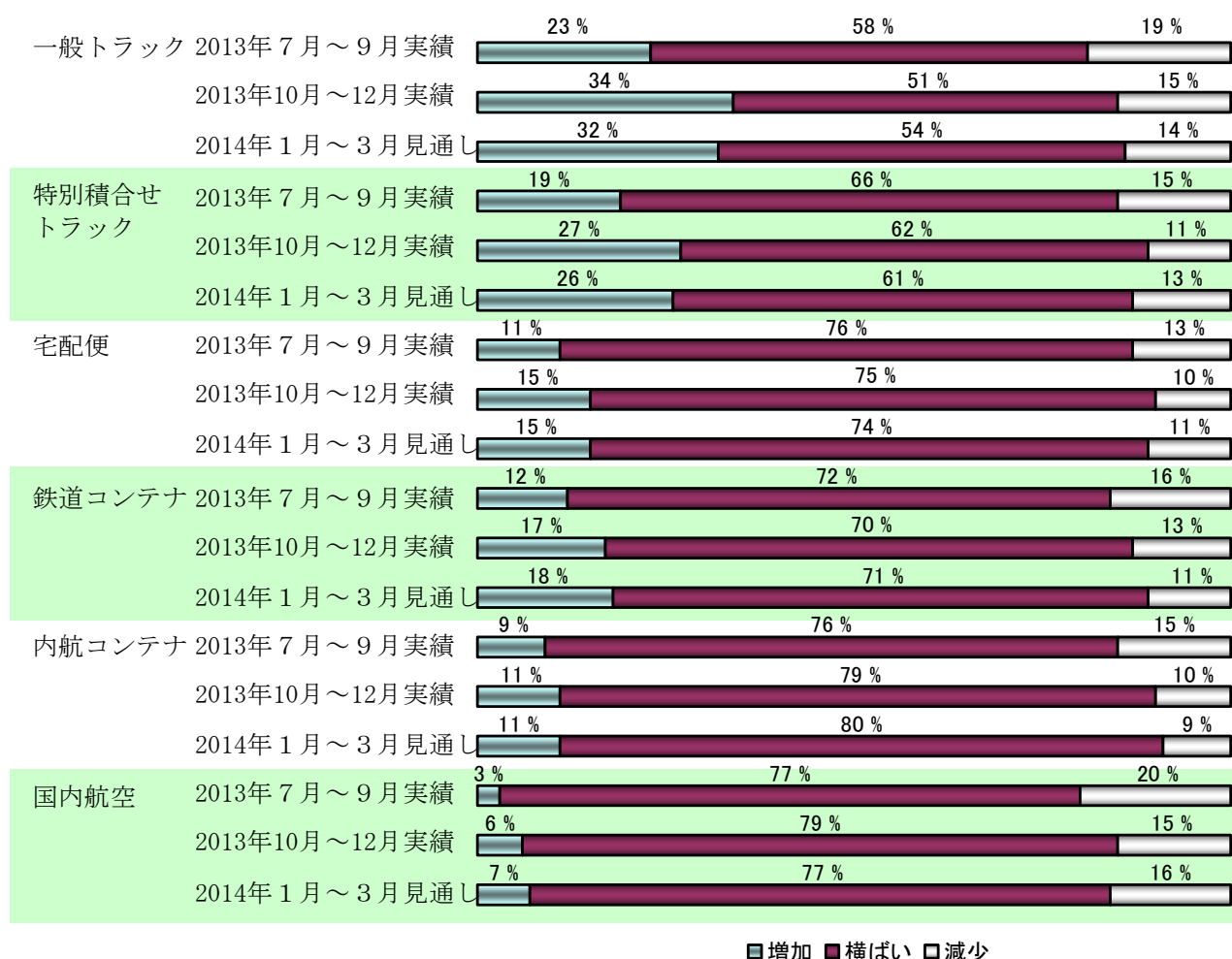
| 地 域 | 2013年10月～12月実績 | | | | | 2014年1月～3月見通し | | | | |
|-----------|----------------|--------|-----|----|-------|---------------|--------|-----|----|-------|
| | 回答社数 | 構成比(%) | | | 荷動き指数 | 回答社数 | 構成比(%) | | | 荷動き指数 |
| | | 増加 | 横ばい | 減少 | | | 増加 | 横ばい | 減少 | |
| 北 海 道 | 50 | 32 | 52 | 16 | 16 | 50 | 28 | 62 | 10 | 18 |
| 東 北 | 90 | 27 | 49 | 24 | 3 | 88 | 19 | 61 | 20 | △ 1 |
| 関 東 | 256 | 34 | 50 | 16 | 18 | 254 | 34 | 48 | 18 | 16 |
| 北 陸 ・ 信 越 | 99 | 33 | 51 | 16 | 17 | 99 | 36 | 46 | 18 | 18 |
| 東 海 | 151 | 43 | 40 | 17 | 26 | 152 | 45 | 38 | 17 | 28 |
| 近 畿 | 158 | 35 | 50 | 15 | 20 | 159 | 31 | 50 | 19 | 12 |
| 中 国 | 87 | 34 | 53 | 13 | 21 | 87 | 32 | 59 | 9 | 23 |
| 四 国 | 57 | 35 | 46 | 19 | 16 | 57 | 35 | 49 | 16 | 19 |
| 九 州 ・ 沖 縄 | 67 | 34 | 56 | 10 | 24 | 67 | 28 | 60 | 12 | 16 |
| 合 計 | 1,015 | 35 | 49 | 16 | 19 | 1,013 | 33 | 50 | 17 | 16 |

－ 2. 輸送機関利用の動向－

■ 2013年10～12月実績（見込み）の輸送機関別『利用動向指数』は、すべての輸送機関において、前期（2013年7～9月）実績よりも上昇し、国内航空以外の輸送機関ではプラスとなった。なかでも、一般トラックおよび特別積合せトラックでは2ケタのプラスを示している。

■ 2014年1～3月の見通しでは、鉄道コンテナおよび内航コンテナにおいて『利用動向指数』が上昇し、国内航空では横ばいで推移する一方、一般トラック、特別積合せトラック、宅配便においては小幅な低下がみられる。この結果、国内航空では引き続きマイナスとなり、利用の減退が続く見通しであるが、その他の輸送機関においては総じて堅調な荷動きが見込まれる。

各輸送機関の利用の実績と見通し



■増加 ■横ばい □減少

(1) 一般トラック

■ 2013年10～12月実績（見込み）の『利用動向指数』は、マイナスの業種は皆無で、食料品・飲料および消費財卸が1ケタのプラスにとどまる以外は、残り13業種が2ケタのプラスを示した。業種全体の『利用動向指数』は、前期（2013年7～9月）実績から15ポイント上昇してプラス19となった。

■ 2014年1～3月の『利用動向指数』見通しでは、食料品・飲料など5業種においてプラス幅が拡大する一方、鉄鋼・非鉄など7業種ではプラス幅が縮小する。この結果、業種全体の『利用動向指数』はプラス18と弱含み横ばいで推移する見通しで、増勢は若干弱まるものの堅調な荷動きが続くとみられる。

一般トラック利用の実績と見通し

| 業種 | 2013年10月～12月実績 | | | | | 2014年1月～3月見通し | | | | |
|-----------|----------------|--------|-----|----|--------|---------------|--------|-----|----|--------|
| | 回答社数 | 構成比(%) | | | 利用動向指数 | 回答社数 | 構成比(%) | | | 利用動向指数 |
| | | 増加 | 横ばい | 減少 | | | 増加 | 横ばい | 減少 | |
| 食料品・飲料 | 98 | 23 | 57 | 20 | 3 | 96 | 21 | 66 | 13 | 8 |
| 繊維・衣服 | 37 | 35 | 54 | 11 | 24 | 37 | 32 | 60 | 8 | 24 |
| 木材・家具 | 34 | 38 | 47 | 15 | 23 | 34 | 56 | 35 | 9 | 47 |
| パルプ・紙 | 50 | 26 | 60 | 14 | 12 | 48 | 31 | 56 | 13 | 18 |
| 化学・プラスチック | 110 | 30 | 57 | 13 | 17 | 109 | 28 | 62 | 10 | 18 |
| 窯業・土石 | 37 | 35 | 60 | 5 | 30 | 36 | 36 | 53 | 11 | 25 |
| 鉄鋼・非鉄 | 79 | 49 | 37 | 14 | 35 | 77 | 39 | 42 | 19 | 20 |
| 金属製品 | 53 | 36 | 47 | 17 | 19 | 52 | 35 | 48 | 17 | 18 |
| 一般機械 | 85 | 28 | 57 | 15 | 13 | 84 | 31 | 51 | 18 | 13 |
| 電気機械 | 119 | 33 | 51 | 16 | 17 | 118 | 33 | 51 | 16 | 17 |
| 輸送用機械 | 94 | 36 | 51 | 13 | 23 | 94 | 28 | 55 | 17 | 11 |
| 精密機械 | 23 | 35 | 65 | 0 | 35 | 23 | 35 | 57 | 8 | 27 |
| その他 | 68 | 49 | 35 | 16 | 33 | 68 | 41 | 43 | 16 | 25 |
| 計 | 887 | 34 | 52 | 14 | 20 | 876 | 33 | 53 | 14 | 19 |
| 卸売業 | | | | | | | | | | |
| 生産財 | 53 | 36 | 49 | 15 | 21 | 53 | 38 | 53 | 9 | 29 |
| 消費財 | 49 | 29 | 49 | 22 | 7 | 47 | 23 | 60 | 17 | 6 |
| 計 | 102 | 32 | 49 | 19 | 13 | 100 | 31 | 56 | 13 | 18 |
| 合計 | 989 | 34 | 51 | 15 | 19 | 976 | 32 | 54 | 14 | 18 |

(2) 特別積合せトラック

■ 2013年10～12月実績（見込み）の『利用動向指数』は、マイナスの業種は皆無で、精密機械がゼロ水準にとどまる以外は、残り14業種がプラスとなった。業種全体の『利用動向指数』は、前期（2013年7～9月）実績から12ポイント上昇してプラス16となった。

■ 2014年1～3月の『利用動向指数』見通しでは、木材・家具など6業種においてプラス幅が拡大する一方、輸送用機械および精密機械がマイナスに沈む。この結果、業種全体の『利用動向指数』は3ポイント低下してプラス13となる見通しで、増勢は若干弱まるものの堅調な荷動きが続くとみられる。

特別積合せトラック利用の実績と見通し

| 業種 | 2013年10月～12月実績 | | | | | 2014年1月～3月見通し | | | | |
|-----------|----------------|--------|-----|----|--------|---------------|--------|-----|----|--------|
| | 回答社数 | 構成比(%) | | | 利用動向指数 | 回答社数 | 構成比(%) | | | 利用動向指数 |
| | | 増加 | 横ばい | 減少 | | | 増加 | 横ばい | 減少 | |
| 食料品・飲料 | 72 | 19 | 73 | 8 | 11 | 71 | 18 | 71 | 11 | 7 |
| 繊維・衣服 | 32 | 19 | 69 | 12 | 7 | 30 | 23 | 67 | 10 | 13 |
| 木材・家具 | 24 | 38 | 54 | 8 | 30 | 24 | 50 | 46 | 4 | 46 |
| パルプ・紙 | 32 | 22 | 59 | 19 | 3 | 30 | 30 | 53 | 17 | 13 |
| 化学・プラスチック | 90 | 24 | 65 | 11 | 13 | 90 | 21 | 69 | 10 | 11 |
| 窯業・土石 | 32 | 25 | 72 | 3 | 22 | 31 | 23 | 61 | 16 | 7 |
| 鉄鋼・非鉄 | 52 | 37 | 58 | 5 | 32 | 51 | 35 | 53 | 12 | 23 |
| 金属製品 | 39 | 36 | 49 | 15 | 21 | 39 | 44 | 44 | 12 | 32 |
| 一般機械 | 65 | 25 | 66 | 9 | 16 | 65 | 22 | 65 | 13 | 9 |
| 電気機械 | 88 | 26 | 64 | 10 | 16 | 86 | 21 | 64 | 15 | 6 |
| 輸送用機械 | 68 | 25 | 60 | 15 | 10 | 68 | 21 | 57 | 22 | △1 |
| 精密機械 | 14 | 7 | 86 | 7 | 0 | 14 | 7 | 79 | 14 | △7 |
| その他 | 59 | 42 | 48 | 10 | 32 | 59 | 41 | 45 | 14 | 27 |
| 計 | 667 | 27 | 63 | 10 | 17 | 658 | 26 | 60 | 14 | 12 |
| 卸売業 | | | | | | | | | | |
| 生産財 | 46 | 22 | 63 | 15 | 7 | 46 | 20 | 70 | 10 | 10 |
| 消費財 | 38 | 29 | 55 | 16 | 13 | 37 | 22 | 70 | 8 | 14 |
| 計 | 84 | 25 | 60 | 15 | 10 | 83 | 20 | 70 | 10 | 10 |
| 合計 | 751 | 27 | 62 | 11 | 16 | 741 | 26 | 61 | 13 | 13 |

(3) 宅配便

■ 2013年10～12月実績（見込み）の『利用動向指数』は、木材・家具、消費財卸など9業種がプラス、窯業・土石および鉄鋼・非鉄がゼロ水準で、パルプ・紙など4業種がマイナスとなった。業種全体の『利用動向指数』は、前期（2013年7～9月）実績から7ポイント上昇してプラス5となった。

■ 2014年1～3月の『利用動向指数』見通しでは、パルプ・紙および化学・プラスチックがプラスに浮上し、電気機械もゼロ水準まで戻す一方、食料品・飲料および窯業・土石がマイナスに沈むなど7業種において低下が見込まれる。この結果、業種全体の『利用動向指数』はプラス4と弱含み横ばいで推移する見通しで、増勢は若干弱まるものとみられる。

宅配便利用の実績と見通し

| 業種 | 2013年10月～12月実績 | | | | | 2014年1月～3月見通し | | | | | |
|-----|----------------|--------|-----|----|--------|---------------|--------|-----|----|--------|-----|
| | 回答社数 | 構成比(%) | | | 利用動向指数 | 回答社数 | 構成比(%) | | | 利用動向指数 | |
| | | 増加 | 横ばい | 減少 | | | 増加 | 横ばい | 減少 | | |
| 製造業 | 食料品・飲料 | 81 | 16 | 73 | 11 | 5 | 79 | 9 | 81 | 10 | △1 |
| | 繊維・衣服 | 36 | 14 | 78 | 8 | 6 | 36 | 19 | 75 | 6 | 13 |
| | 木材・家具 | 33 | 33 | 52 | 15 | 18 | 33 | 36 | 52 | 12 | 24 |
| | パルプ・紙 | 34 | 6 | 79 | 15 | △9 | 33 | 15 | 76 | 9 | 6 |
| | 化学・プラスチック | 87 | 11 | 76 | 13 | △2 | 84 | 13 | 76 | 11 | 2 |
| | 窯業・土石 | 34 | 18 | 64 | 18 | 0 | 33 | 6 | 70 | 24 | △18 |
| | 鉄鋼・非鉄 | 54 | 6 | 88 | 6 | 0 | 53 | 8 | 84 | 8 | 0 |
| | 金属製品 | 41 | 15 | 78 | 7 | 8 | 41 | 12 | 81 | 7 | 5 |
| | 一般機械 | 83 | 14 | 79 | 7 | 7 | 82 | 17 | 71 | 12 | 5 |
| | 電気機械 | 101 | 14 | 70 | 16 | △2 | 101 | 17 | 66 | 17 | 0 |
| | 輸送用機械 | 80 | 14 | 83 | 3 | 11 | 80 | 9 | 84 | 7 | 2 |
| | 精密機械 | 22 | 9 | 77 | 14 | △5 | 22 | 14 | 68 | 18 | △4 |
| | その他の | 57 | 21 | 70 | 9 | 12 | 57 | 19 | 74 | 7 | 12 |
| 計 | 743 | 14 | 76 | 10 | 4 | 734 | 14 | 75 | 11 | 3 | |
| 卸売業 | 生産財 | 50 | 18 | 70 | 12 | 6 | 50 | 20 | 64 | 16 | 4 |
| | 消費財 | 47 | 26 | 66 | 8 | 18 | 44 | 20 | 75 | 5 | 15 |
| | 計 | 97 | 22 | 68 | 10 | 12 | 94 | 20 | 69 | 11 | 9 |
| 合計 | 840 | 15 | 75 | 10 | 5 | 828 | 15 | 74 | 11 | 4 | |

(4) 鉄道コンテナ

■ 2013年10～12月実績（見込み）の『利用動向指数』は、パルプ・紙、精密機械など7業種がプラス、繊維・衣服など4業種がゼロ水準で、生産材卸など4業種がマイナスとなった。業種全体の『利用動向指数』は、前期（2013年7～9月）実績から8ポイント上昇してプラス4となり、2006年10～12月実績以来のプラスに浮上した。

■ 2014年1～3月の『利用動向指数』見通しでは、窯業・土石がマイナスに沈み、輸送用機械もゼロ水準まで下降する一方、鉄鋼・非鉄など4業種がプラスに浮上する。この結果、業種全体の『利用動向指数』はプラス7と3ポイント上昇する見通しで、利用は拡大に向かうものとみられる。

鉄道コンテナ利用の実績と見通し

| 業 種 | 2013年10月～12月実績 | | | | | 2014年1月～3月見通し | | | | | |
|-------------|----------------|--------|-----|----|--------|---------------|--------|-----|----|--------|------|
| | 回答社数 | 構成比(%) | | | 利用動向指数 | 回答社数 | 構成比(%) | | | 利用動向指数 | |
| | | 増加 | 横ばい | 減少 | | | 増加 | 横ばい | 減少 | | |
| 製 造 業 | 食料品・飲料 | 49 | 22 | 68 | 10 | 12 | 47 | 19 | 70 | 11 | 8 |
| | 繊維・衣服 | 16 | 6 | 88 | 6 | 0 | 16 | 6 | 88 | 6 | 0 |
| | 木材・家具 | 20 | 30 | 55 | 15 | 15 | 20 | 35 | 50 | 15 | 20 |
| | パルプ・紙 | 29 | 31 | 62 | 7 | 24 | 29 | 28 | 66 | 6 | 22 |
| | 化学・プラスチック | 69 | 19 | 68 | 13 | 6 | 69 | 22 | 67 | 11 | 11 |
| | 窯業・土石 | 15 | 13 | 74 | 13 | 0 | 14 | 7 | 72 | 21 | △ 14 |
| | 鉄鋼・非鉄 | 31 | 13 | 74 | 13 | 0 | 30 | 17 | 70 | 13 | 4 |
| | 金属製品 | 23 | 17 | 66 | 17 | 0 | 23 | 17 | 70 | 13 | 4 |
| | 一般機械 | 33 | 15 | 76 | 9 | 6 | 33 | 12 | 79 | 9 | 3 |
| | 電気機械 | 39 | 8 | 74 | 18 | △ 10 | 39 | 10 | 75 | 15 | △ 5 |
| | 輸送用機械 | 36 | 22 | 67 | 11 | 11 | 35 | 14 | 72 | 14 | 0 |
| | 精密機械 | 9 | 22 | 78 | 0 | 22 | 9 | 22 | 78 | 0 | 22 |
| | その他 | 29 | 17 | 62 | 21 | △ 4 | 29 | 21 | 66 | 13 | 8 |
| 計 | 398 | 18 | 69 | 13 | 5 | 393 | 18 | 70 | 12 | 6 | |
| 卸 売 業 | 生産財 | 17 | 0 | 82 | 18 | △ 18 | 17 | 6 | 82 | 12 | △ 6 |
| | 消費財 | 19 | 10 | 74 | 16 | △ 6 | 18 | 17 | 78 | 5 | 12 |
| | 計 | 36 | 5 | 78 | 17 | △ 12 | 35 | 11 | 80 | 9 | 2 |
| 合計 | 434 | 17 | 70 | 13 | 4 | 428 | 18 | 71 | 11 | 7 | |

(5) 内航コンテナ

■ 2013年10～12月実績（見込み）の『利用動向指数』は、一般機械など5業種がプラス、化学・プラスチックなど7業種がゼロ水準で、繊維・衣服、木材・家具、その他の製造業の3業種がマイナスとなった。業種全体の『利用動向指数』は、前期（2013年7～9月）実績から7ポイント上昇してプラス1となり、本調査を開始した2002年以降では初めてプラスに浮上した。

■ 2014年1～3月の『利用動向指数』見通しでは、パルプ・紙がマイナスに沈む一方、消費財卸など4業種がプラスに浮上する。この結果、業種全体の『利用動向指数』はプラス2と強含み横ばいで推移する見通しで、緩やかながら利用は拡大に向かうものとみられる。

内航コンテナ利用の実績と見通し

| 業 種 | 2013年10月～12月実績 | | | | | 2014年1月～3月見通し | | | | | |
|-----------|----------------|--------|-----|----|--------|---------------|--------|-----|----|--------|----|
| | 回答社数 | 構成比(%) | | | 利用動向指数 | 回答社数 | 構成比(%) | | | 利用動向指数 | |
| | | 増加 | 横ばい | 減少 | | | 増加 | 横ばい | 減少 | | |
| 食料品・飲料 | 31 | 13 | 77 | 10 | 3 | 31 | 13 | 77 | 10 | 3 | |
| 繊維・衣服 | 11 | 0 | 91 | 9 | △9 | 11 | 0 | 91 | 9 | △9 | |
| 木材・家具 | 10 | 0 | 80 | 20 | △20 | 10 | 0 | 80 | 20 | △20 | |
| パルプ・紙 | 19 | 16 | 74 | 10 | 6 | 19 | 10 | 74 | 16 | △6 | |
| 化学・プラスチック | 41 | 7 | 86 | 7 | 0 | 41 | 7 | 86 | 7 | 0 | |
| 窯業・土石 | 10 | 10 | 80 | 10 | 0 | 9 | 22 | 67 | 11 | 11 | |
| 鉄鋼・非鉄 | 23 | 13 | 74 | 13 | 0 | 22 | 14 | 77 | 9 | 5 | |
| 金属製品 | 15 | 7 | 86 | 7 | 0 | 15 | 7 | 86 | 7 | 0 | |
| 一般機械 | 25 | 20 | 80 | 0 | 20 | 25 | 12 | 84 | 4 | 8 | |
| 電気機械 | 28 | 11 | 82 | 7 | 4 | 28 | 11 | 82 | 7 | 4 | |
| 輸送用機械 | 25 | 12 | 84 | 4 | 8 | 25 | 8 | 88 | 4 | 4 | |
| 精密機械 | 6 | 0 | 100 | 0 | 0 | 6 | 0 | 100 | 0 | 0 | |
| その他 | 23 | 17 | 57 | 26 | △9 | 23 | 13 | 65 | 22 | △9 | |
| 計 | 267 | 11 | 80 | 9 | 2 | 265 | 10 | 81 | 9 | 1 | |
| 卸売業 | 生産財 | 11 | 9 | 82 | 9 | 0 | 11 | 18 | 73 | 9 | 9 |
| | 消費財 | 11 | 18 | 64 | 18 | 0 | 11 | 27 | 64 | 9 | 18 |
| | 計 | 22 | 14 | 72 | 14 | 0 | 22 | 23 | 68 | 9 | 14 |
| 合計 | 289 | 11 | 79 | 10 | 1 | 287 | 11 | 80 | 9 | 2 | |

(6) 国内航空

■ 2013年10～12月実績（見込み）の『利用動向指数』は、一般機械が唯一プラスで、残り14業種がマイナスとなった。業種全体の『利用動向指数』は△9で、前期（2013年7～9月）実績からは8ポイント上昇した。

■ 2014年1～3月の『利用動向指数』見通しでは、パルプ・紙および生産財卸がプラスに浮上し、繊維・衣服およびその他の製造業もゼロ水準まで戻す一方、一般機械がゼロ水準まで下降する。この結果、業種全体の『利用動向指数』は△9と横ばいで推移する見込みで、利用の減退圧力はいくぶん弱まるものの、国内航空はすべての国内輸送機関のなかで『利用動向指数』が唯一マイナスで、利用の減退が続く見通しである。

国内航空利用の実績と見通し

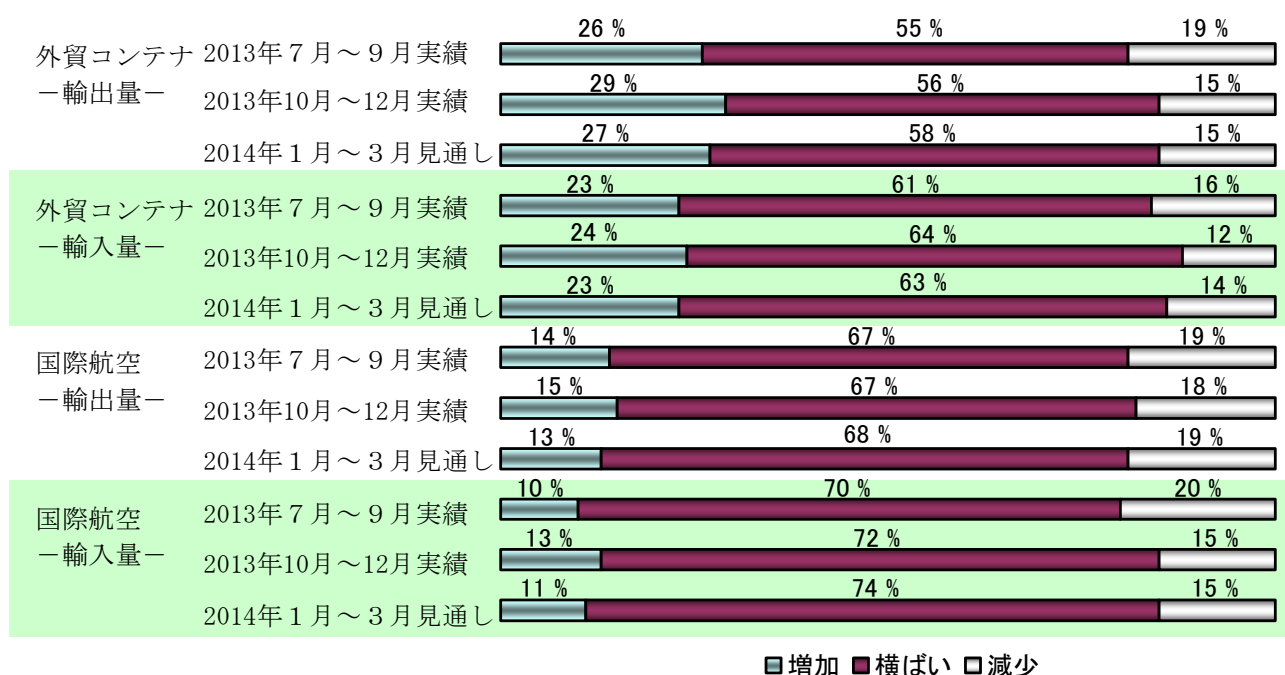
| 業 種 | 2013年10月～12月実績 | | | | | 2014年1月～3月見通し | | | | | |
|-----------|----------------|--------|-----|----|--------|---------------|--------|-----|----|--------|-----|
| | 回答社数 | 構成比(%) | | | 利用動向指数 | 回答社数 | 構成比(%) | | | 利用動向指数 | |
| | | 増加 | 横ばい | 減少 | | | 増加 | 横ばい | 減少 | | |
| 食料品・飲料 | 34 | 6 | 79 | 15 | △9 | 34 | 2 | 74 | 24 | △22 | |
| 繊維・衣服 | 13 | 8 | 69 | 23 | △15 | 13 | 23 | 54 | 23 | 0 | |
| 木材・家具 | 13 | 8 | 69 | 23 | △15 | 12 | 8 | 67 | 25 | △17 | |
| パルプ・紙 | 14 | 0 | 86 | 14 | △14 | 14 | 14 | 79 | 7 | 7 | |
| 化学・プラスチック | 31 | 3 | 81 | 16 | △13 | 31 | 0 | 84 | 16 | △16 | |
| 窯業・土石 | 11 | 9 | 73 | 18 | △9 | 11 | 9 | 55 | 36 | △27 | |
| 鉄鋼・非鉄 | 25 | 8 | 80 | 12 | △4 | 24 | 8 | 75 | 17 | △9 | |
| 金属製品 | 17 | 0 | 76 | 24 | △24 | 17 | 0 | 82 | 18 | △18 | |
| 一般機械 | 38 | 13 | 82 | 5 | 8 | 38 | 8 | 84 | 8 | 0 | |
| 電気機械 | 44 | 9 | 75 | 16 | △7 | 44 | 9 | 75 | 16 | △7 | |
| 輸送用機械 | 26 | 0 | 88 | 12 | △12 | 26 | 0 | 88 | 12 | △12 | |
| 精密機械 | 9 | 0 | 89 | 11 | △11 | 9 | 0 | 89 | 11 | △11 | |
| その他 | 20 | 10 | 70 | 20 | △10 | 20 | 15 | 70 | 15 | 0 | |
| 計 | 295 | 6 | 79 | 15 | △9 | 293 | 7 | 77 | 16 | △9 | |
| 卸売業 | 生産財 | 13 | 0 | 85 | 15 | △15 | 13 | 15 | 77 | 8 | 7 |
| | 消費財 | 17 | 5 | 71 | 24 | △19 | 16 | 6 | 75 | 19 | △13 |
| | 計 | 30 | 3 | 77 | 20 | △17 | 29 | 10 | 76 | 14 | △4 |
| 合計 | 325 | 6 | 79 | 15 | △9 | 322 | 7 | 77 | 16 | △9 | |

－ 3. 輸出入貨物量の動向－

■ 2013年10～12月実績（見込み）の『荷動き指数』をみると、すべての輸送機関において前期（2013年7～9月）実績よりも改善がみられ、外貿コンテナの輸出・輸入では引き続きプラスとなった。一方、国際航空では輸出・輸入とも小幅ながらマイナスでの推移が続いている。

■ 2014年1～3月の見通しでは、すべての輸送機関において小幅ながら『荷動き指数』が悪化する見込みである。外貿コンテナの輸出・輸入では引き続きプラスを維持するものの、国際航空の輸出・輸入ではマイナス幅が若干拡大し、回復に向けての足取りは重い。

輸出入貨物量の実績と見通し



(1) 外貿コンテナ —輸出—

■ 2013年10～12月実績（見込み）の『荷動き指数』は、金属製品、生産材卸、消費財卸の3業種がマイナスで、残り12業種がプラスとなった。業種全体の『利用動向指数』はプラス14で、前期（2013年7～9月）実績からは7ポイント上昇した。

■ 2014年1～3月の『利用動向指数』見通しでは、生産材卸および消費財卸がゼロ水準まで戻す一方、輸送用機械など7業種でプラス幅が縮小する。この結果、業種全体の『利用動向指数』はプラス12と2ポイント低下する見通しで、増勢は若干弱まるものの堅調な荷動きが続くとみられる。

外貿コンテナによる輸出量の実績と見通し

| 業種 | 2013年10月～12月実績 | | | | | 2014年1月～3月見通し | | | | |
|-----------|----------------|--------|-----|----|-------|---------------|--------|-----|----|-------|
| | 回答社数 | 構成比(%) | | | 荷動き指数 | 回答社数 | 構成比(%) | | | 荷動き指数 |
| | | 増加 | 横ばい | 減少 | | | 増加 | 横ばい | 減少 | |
| 食料品・飲料 | 36 | 33 | 50 | 17 | 16 | 36 | 25 | 56 | 19 | 6 |
| 繊維・衣服 | 16 | 31 | 63 | 6 | 25 | 16 | 37 | 63 | 0 | 37 |
| 木材・家具 | 8 | 38 | 38 | 24 | 14 | 8 | 38 | 38 | 24 | 14 |
| パルプ・紙 | 21 | 38 | 52 | 10 | 28 | 21 | 38 | 52 | 10 | 28 |
| 化学・プラスチック | 53 | 25 | 66 | 9 | 16 | 53 | 23 | 72 | 5 | 18 |
| 窯業・土石 | 19 | 32 | 53 | 15 | 17 | 19 | 42 | 32 | 26 | 16 |
| 鉄鋼・非鉄 | 35 | 37 | 46 | 17 | 20 | 35 | 29 | 51 | 20 | 9 |
| 金属製品 | 22 | 4 | 55 | 41 | △37 | 22 | 9 | 68 | 23 | △14 |
| 一般機械 | 44 | 23 | 59 | 18 | 5 | 44 | 27 | 50 | 23 | 4 |
| 電気機械 | 50 | 26 | 64 | 10 | 16 | 51 | 27 | 63 | 10 | 17 |
| 輸送用機械 | 45 | 36 | 58 | 6 | 30 | 46 | 24 | 67 | 9 | 15 |
| 精密機械 | 12 | 33 | 59 | 8 | 25 | 12 | 25 | 67 | 8 | 17 |
| その他 | 26 | 38 | 47 | 15 | 23 | 26 | 35 | 46 | 19 | 16 |
| 計 | 387 | 29 | 57 | 14 | 15 | 389 | 28 | 58 | 14 | 14 |
| 卸売業 | | | | | | | | | | |
| 生産財 | 10 | 10 | 70 | 20 | △10 | 10 | 20 | 60 | 20 | 0 |
| 消費財 | 13 | 15 | 47 | 38 | △23 | 13 | 23 | 54 | 23 | 0 |
| 計 | 23 | 13 | 57 | 30 | △17 | 23 | 22 | 56 | 22 | 0 |
| 合計 | 410 | 29 | 56 | 15 | 14 | 412 | 27 | 58 | 15 | 12 |

(2) 外貿コンテナ - 輸入 -

■ 2013年10～12月実績（見込み）の『荷動き指数』は、木材・家具および窯業・土石がマイナス、金属製品および精密機械がゼロ水準で、残り11業種がプラスとなった。業種全体の『利用動向指数』はプラス12で、前期（2013年7～9月）実績からは5ポイント上昇した。

■ 2014年1～3月の『利用動向指数』見通しでは、木材・家具がプラスに浮上する一方、金属製品がマイナスに沈み、その他の製造業もゼロ水準まで下降する。この結果、業種全体の『利用動向指数』はプラス9と3ポイント低下する見通しで、荷動きの拡大が続くものの、増勢は若干減速するものとみられる。

外貿コンテナによる輸入量の実績と見通し

| 業種 | 2013年10月～12月実績 | | | | | 2014年1月～3月見通し | | | | |
|-----------|----------------|--------|-----|----|-------|---------------|--------|-----|----|-------|
| | 回答社数 | 構成比(%) | | | 荷動き指数 | 回答社数 | 構成比(%) | | | 荷動き指数 |
| | | 増加 | 横ばい | 減少 | | | 増加 | 横ばい | 減少 | |
| 食料品・飲料 | 27 | 22 | 63 | 15 | 7 | 27 | 26 | 56 | 18 | 8 |
| 繊維・衣服 | 16 | 25 | 56 | 19 | 6 | 16 | 31 | 56 | 13 | 18 |
| 木材・家具 | 14 | 14 | 65 | 21 | △7 | 14 | 29 | 57 | 14 | 15 |
| パルプ・紙 | 23 | 22 | 70 | 8 | 14 | 23 | 22 | 70 | 8 | 14 |
| 化学・プラスチック | 53 | 15 | 72 | 13 | 2 | 52 | 21 | 66 | 13 | 8 |
| 窯業・土石 | 19 | 11 | 63 | 26 | △15 | 19 | 11 | 63 | 26 | △15 |
| 鉄鋼・非鉄 | 31 | 26 | 65 | 9 | 17 | 31 | 26 | 61 | 13 | 13 |
| 金属製品 | 21 | 14 | 72 | 14 | 0 | 21 | 10 | 76 | 14 | △4 |
| 一般機械 | 45 | 18 | 73 | 9 | 9 | 45 | 22 | 60 | 18 | 4 |
| 電気機械 | 53 | 36 | 57 | 7 | 29 | 53 | 21 | 66 | 13 | 8 |
| 輸送用機械 | 44 | 36 | 55 | 9 | 27 | 43 | 30 | 61 | 9 | 21 |
| 精密機械 | 13 | 8 | 84 | 8 | 0 | 13 | 8 | 84 | 8 | 0 |
| その他 | 27 | 30 | 48 | 22 | 8 | 27 | 26 | 48 | 26 | 0 |
| 計 | 386 | 23 | 64 | 13 | 10 | 384 | 22 | 63 | 15 | 7 |
| 卸売業 | | | | | | | | | | |
| 生産財 | 16 | 25 | 75 | 0 | 25 | 16 | 44 | 56 | 0 | 44 |
| 消費財 | 19 | 32 | 63 | 5 | 27 | 19 | 26 | 74 | 0 | 26 |
| 計 | 35 | 29 | 69 | 2 | 27 | 35 | 34 | 66 | 0 | 34 |
| 合計 | 421 | 24 | 64 | 12 | 12 | 419 | 23 | 63 | 14 | 9 |

(3) 国際航空 —輸出—

■ 2013年10～12月実績（見込み）の『荷動き指数』は、窯業・土石および一般機械がプラス、木材・家具および輸送用機械がゼロ水準で、残り11業種がマイナスとなった。業種全体の『利用動向指数』は△3で、前期（2013年7～9月）実績からは2ポイント上昇した。

■ 2014年1～3月の『利用動向指数』見通しでは、繊維・衣服がプラスに浮上し、精密機械およびその他の製造業もゼロ水準まで戻す一方、窯業・土石がマイナスに沈むなど7業種において悪化する見通しである。この結果、業種全体の『利用動向指数』は3ポイント低下して△6と見込まれ、荷動きの減退圧力がいくぶん強まるものとみられる。

国際航空による輸出量の実績と見通し

| 業種 | 2013年10月～12月実績 | | | | | 2014年1月～3月見通し | | | | | |
|-----|----------------|--------|-----|----|-------|---------------|--------|-----|----|-------|-----|
| | 回答社数 | 構成比(%) | | | 荷動き指数 | 回答社数 | 構成比(%) | | | 荷動き指数 | |
| | | 増加 | 横ばい | 減少 | | | 増加 | 横ばい | 減少 | | |
| 製造業 | 食料品・飲料 | 22 | 4 | 82 | 14 | △10 | 22 | 0 | 86 | 14 | △14 |
| | 繊維・衣服 | 11 | 9 | 73 | 18 | △9 | 11 | 27 | 55 | 18 | 9 |
| | 木材・家具 | 9 | 22 | 56 | 22 | 0 | 9 | 22 | 56 | 22 | 0 |
| | パルプ・紙 | 8 | 12 | 63 | 25 | △13 | 8 | 12 | 63 | 25 | △13 |
| | 化学・プラスチック | 32 | 6 | 75 | 19 | △13 | 32 | 9 | 75 | 16 | △7 |
| | 窯業・土石 | 12 | 25 | 58 | 17 | 8 | 12 | 17 | 58 | 25 | △8 |
| | 鉄鋼・非鉄 | 22 | 18 | 59 | 23 | △5 | 22 | 18 | 55 | 27 | △9 |
| | 金属製品 | 17 | 18 | 53 | 29 | △11 | 17 | 6 | 65 | 29 | △23 |
| | 一般機械 | 44 | 18 | 75 | 7 | 11 | 44 | 11 | 80 | 9 | 2 |
| | 電気機械 | 50 | 18 | 62 | 20 | △2 | 50 | 14 | 64 | 22 | △8 |
| | 輸送用機械 | 32 | 13 | 74 | 13 | 0 | 32 | 13 | 74 | 13 | 0 |
| | 精密機械 | 11 | 18 | 55 | 27 | △9 | 11 | 18 | 64 | 18 | 0 |
| | その他 | 16 | 12 | 69 | 19 | △7 | 16 | 19 | 62 | 19 | 0 |
| 計 | 286 | 15 | 68 | 17 | △2 | 286 | 13 | 69 | 18 | △5 | |
| 卸売業 | 生産財 | 12 | 17 | 58 | 25 | △8 | 13 | 7 | 62 | 31 | △24 |
| | 消費財 | 11 | 18 | 55 | 27 | △9 | 11 | 18 | 55 | 27 | △9 |
| | 計 | 23 | 17 | 57 | 26 | △9 | 24 | 13 | 58 | 29 | △16 |
| 合計 | 309 | 15 | 67 | 18 | △3 | 310 | 13 | 68 | 19 | △6 | |

(4) 国際航空 — 輸入 —

■ 2013年10～12月実績（見込み）の『荷動き指数』は、電気機械など4業種がプラス、食料品・飲料など4業種がゼロ水準で、パルプ・紙、窯業・土石など7業種がマイナスとなった。業種全体の『利用動向指数』は△2で、前期（2013年7～9月）実績からは8ポイント上昇した。

■ 2014年1～3月の『利用動向指数』見通しでは、繊維・衣服がプラスに浮上し、鉄鋼・非鉄および精密機械もゼロ水準まで戻す一方、食料品・飲料がマイナスに沈み、電気機械および生産材卸もゼロ水準まで下降する。この結果、業種全体の『利用動向指数』は2ポイント低下して△4と見込まれ、荷動きの減退圧力がいくぶん強まるものとみられる。

国際航空による輸入量の実績と見通し

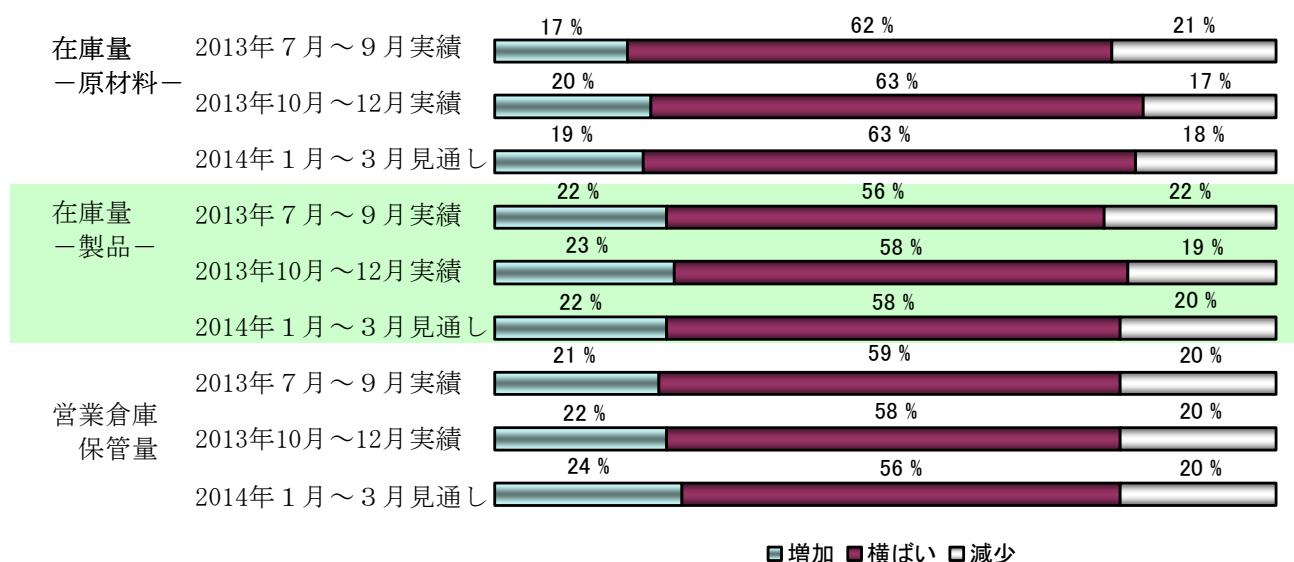
| 業 種 | 2013年10月～12月実績 | | | | | 2014年1月～3月見通し | | | | | |
|-------------|----------------|--------|-----|----|-------|---------------|--------|-----|----|-------|-----|
| | 回答社数 | 構成比(%) | | | 荷動き指数 | 回答社数 | 構成比(%) | | | 荷動き指数 | |
| | | 増加 | 横ばい | 減少 | | | 増加 | 横ばい | 減少 | | |
| 製 造 業 | 食料品・飲料 | 20 | 15 | 70 | 15 | 0 | 19 | 10 | 74 | 16 | △6 |
| | 繊維・衣服 | 12 | 17 | 66 | 17 | 0 | 12 | 25 | 58 | 17 | 8 |
| | 木材・家具 | 7 | 14 | 72 | 14 | 0 | 7 | 14 | 72 | 14 | 0 |
| | パルプ・紙 | 6 | 0 | 83 | 17 | △17 | 6 | 0 | 83 | 17 | △17 |
| | 化学・プラスチック | 30 | 10 | 83 | 7 | 3 | 30 | 10 | 83 | 7 | 3 |
| | 窯業・土石 | 10 | 0 | 80 | 20 | △20 | 10 | 0 | 70 | 30 | △30 |
| | 鉄鋼・非鉄 | 19 | 11 | 68 | 21 | △10 | 19 | 16 | 68 | 16 | 0 |
| | 金属製品 | 15 | 7 | 73 | 20 | △13 | 15 | 7 | 80 | 13 | △6 |
| | 一般機械 | 38 | 16 | 74 | 10 | 6 | 38 | 13 | 76 | 11 | 2 |
| | 電気機械 | 47 | 17 | 72 | 11 | 6 | 47 | 13 | 74 | 13 | 0 |
| | 輸送用機械 | 27 | 11 | 78 | 11 | 0 | 27 | 11 | 78 | 11 | 0 |
| | 精密機械 | 10 | 10 | 70 | 20 | △10 | 10 | 10 | 80 | 10 | 0 |
| | その他の | 14 | 21 | 50 | 29 | △8 | 14 | 7 | 64 | 29 | △22 |
| 計 | 255 | 13 | 73 | 14 | △1 | 254 | 11 | 75 | 14 | △3 | |
| 卸 売 業 | 生産財 | 11 | 18 | 73 | 9 | 9 | 11 | 18 | 64 | 18 | 0 |
| | 消費財 | 11 | 9 | 55 | 36 | △27 | 11 | 9 | 55 | 36 | △27 |
| | 計 | 22 | 13 | 64 | 23 | △10 | 22 | 14 | 59 | 27 | △13 |
| 合計 | 277 | 13 | 72 | 15 | △2 | 276 | 11 | 74 | 15 | △4 | |

－ 4. 在庫量と営業倉庫利用の動向－

■ 2013年10～12月実績（見込み）の在庫量と営業倉庫保管量の動向をみると、原材料在庫、製品在庫、営業倉庫保管量とも、『動向指数』は前期（2013年7～9月）実績よりも上昇した。この結果、すべての『動向指数』がプラスに浮上した。

■ 2014年1～3月の見通しについては、原材料在庫および製品在庫の『動向指数』には小幅な低下が見込まれるものの、プラスを維持する。一方、営業倉庫保管量については、『動向指数』は小幅ながら上昇する見通しである。このため、在庫量および営業倉庫保管量はわずかながら拡大の方向に動くものとみられる。

在庫量と営業倉庫保管量の実績と見通し



(1) 在庫量 —原材料—

■ 2013年10～12月実績（見込み）の『在庫動向指数』は、金属製品、その他の製造業など9業種がプラス、一般機械がゼロ水準で、消費財卸など5業種がマイナスとなった。業種全体の『在庫動向指数』はプラス3で、前期（2013年7～9月）実績からは7ポイント上昇した。

■ 2014年1～3月の『在庫動向指数』見通しでは、一般機械がプラスに浮上する一方、窯業・土石がマイナスに沈み、パルプ・紙、精密機械、生産材卸の3業種もゼロ水準まで下降する。この結果、業種全体の『在庫動向指数』は2ポイント低下してプラス1と見込まれ、原材料在庫は引き続きわずかながら拡大の方向に動くものとみられる。

在庫量（原材料）の実績と見通し

| 業 種 | 2013年10月～12月実績 | | | | | 2014年1月～3月見通し | | | | |
|-----------|----------------|--------|-----|----|--------|---------------|--------|-----|----|--------|
| | 回答社数 | 構成比(%) | | | 在庫動向指数 | 回答社数 | 構成比(%) | | | 在庫動向指数 |
| | | 増加 | 横ばい | 減少 | | | 増加 | 横ばい | 減少 | |
| 食料品・飲料 | 87 | 15 | 69 | 16 | △1 | 87 | 15 | 68 | 17 | △2 |
| 繊維・衣服 | 31 | 6 | 81 | 13 | △7 | 31 | 0 | 84 | 16 | △16 |
| 木材・家具 | 31 | 22 | 52 | 26 | △4 | 31 | 19 | 52 | 29 | △10 |
| パルプ・紙 | 43 | 19 | 65 | 16 | 3 | 42 | 17 | 66 | 17 | 0 |
| 化学・プラスチック | 96 | 17 | 69 | 14 | 3 | 95 | 18 | 68 | 14 | 4 |
| 窯業・土石 | 34 | 26 | 56 | 18 | 8 | 33 | 21 | 49 | 30 | △9 |
| 鉄鋼・非鉄 | 68 | 26 | 53 | 21 | 5 | 68 | 25 | 59 | 16 | 9 |
| 金属製品 | 42 | 26 | 60 | 14 | 12 | 42 | 19 | 67 | 14 | 5 |
| 一般機械 | 78 | 15 | 70 | 15 | 0 | 79 | 24 | 54 | 22 | 2 |
| 電気機械 | 110 | 20 | 64 | 16 | 4 | 110 | 17 | 67 | 16 | 1 |
| 輸送用機械 | 85 | 19 | 61 | 20 | △1 | 85 | 19 | 60 | 21 | △2 |
| 精密機械 | 19 | 16 | 79 | 5 | 11 | 19 | 16 | 68 | 16 | 0 |
| その他 | 63 | 25 | 62 | 13 | 12 | 63 | 27 | 62 | 11 | 16 |
| 計 | 787 | 19 | 65 | 16 | 3 | 785 | 19 | 63 | 18 | 1 |
| 卸売業 | | | | | | | | | | |
| 生産財 | 43 | 23 | 61 | 16 | 7 | 43 | 19 | 62 | 19 | 0 |
| 消費財 | 36 | 19 | 50 | 31 | △12 | 36 | 19 | 56 | 25 | △6 |
| 計 | 79 | 21 | 56 | 23 | △2 | 79 | 19 | 59 | 22 | △3 |
| 合計 | 866 | 20 | 63 | 17 | 3 | 864 | 19 | 63 | 18 | 1 |

(2) 在庫量 —製品—

■ 2013年10～12月実績（見込み）の『在庫動向指数』は、金属製品、その他の製造業など9業種がプラスで、精密機械など6業種がマイナスとなった。業種全体の『在庫動向指数』はプラス4で、前期（2013年7～9月）実績からは4ポイント上昇した。

■ 2014年1～3月の『在庫動向指数』見通しでは、化学・プラスチックおよび消費財卸がゼロ水準まで戻す一方、生産材卸がマイナスに沈むなど6業種において悪化する見通しである。この結果、業種全体の『在庫動向指数』は2ポイント低下してプラス2と見込まれ、製品在庫は引き続きわずかながら拡大の方向に動くものとみられる。

在庫量（製品）の実績と見通し

| 業 種 | 2013年10月～12月実績 | | | | | 2014年1月～3月見通し | | | | | |
|-----------|----------------|--------|-----|----|--------|---------------|--------|-----|----|--------|----|
| | 回答社数 | 構成比(%) | | | 在庫動向指数 | 回答社数 | 構成比(%) | | | 在庫動向指数 | |
| | | 増加 | 横ばい | 減少 | | | 増加 | 横ばい | 減少 | | |
| 食料品・飲料 | 91 | 21 | 54 | 25 | △4 | 91 | 16 | 57 | 27 | △11 | |
| 繊維・衣服 | 37 | 19 | 70 | 11 | 8 | 37 | 19 | 73 | 8 | 11 | |
| 木材・家具 | 32 | 31 | 50 | 19 | 12 | 32 | 31 | 47 | 22 | 9 | |
| パルプ・紙 | 47 | 21 | 60 | 19 | 2 | 46 | 24 | 54 | 22 | 2 | |
| 化学・プラスチック | 102 | 18 | 59 | 23 | △5 | 101 | 20 | 60 | 20 | 0 | |
| 窯業・土石 | 35 | 26 | 54 | 20 | 6 | 35 | 37 | 49 | 14 | 23 | |
| 鉄鋼・非鉄 | 73 | 29 | 55 | 16 | 13 | 73 | 23 | 58 | 19 | 4 | |
| 金属製品 | 49 | 33 | 57 | 10 | 23 | 49 | 31 | 51 | 18 | 13 | |
| 一般機械 | 82 | 17 | 71 | 12 | 5 | 83 | 24 | 60 | 16 | 8 | |
| 電気機械 | 112 | 16 | 63 | 21 | △5 | 112 | 17 | 61 | 22 | △5 | |
| 輸送用機械 | 85 | 20 | 59 | 21 | △1 | 85 | 17 | 64 | 19 | △2 | |
| 精密機械 | 22 | 5 | 77 | 18 | △13 | 22 | 13 | 64 | 23 | △10 | |
| その他 | 66 | 39 | 44 | 17 | 22 | 66 | 36 | 52 | 12 | 24 | |
| 計 | 833 | 23 | 59 | 18 | 5 | 832 | 23 | 58 | 19 | 4 | |
| 卸売業 | 生産財 | 54 | 30 | 56 | 14 | 16 | 54 | 19 | 59 | 22 | △3 |
| | 消費財 | 45 | 20 | 56 | 24 | △4 | 45 | 22 | 56 | 22 | 0 |
| | 計 | 99 | 25 | 56 | 19 | 6 | 99 | 20 | 58 | 22 | △2 |
| 合計 | 932 | 23 | 58 | 19 | 4 | 931 | 22 | 58 | 20 | 2 | |

(3) 営業倉庫保管量

■ 2013年10～12月実績（見込み）の『在庫動向指数』は、食料品・飲料、窯業・土石、輸送用機械の3業種がマイナス、パルプ・紙がゼロ水準で、残り11業種がプラスとなった。業種全体の『在庫動向指数』はプラス2で、前期（2013年7～9月）実績からは強含み横ばいで推移した。

■ 2014年1～3月の『在庫動向指数』見通しでは、金属製品、一般機械、生産材卸の3業種がマイナスに沈む一方、輸送用機械がプラスに浮上するなど9業種において改善する見通しである。この結果、業種全体の『在庫動向指数』は2ポイント上昇してプラス4と見込まれ、営業倉庫保管量の利用はいくぶん拡大するものとみられる。

営業倉庫保管量の実績と見通し

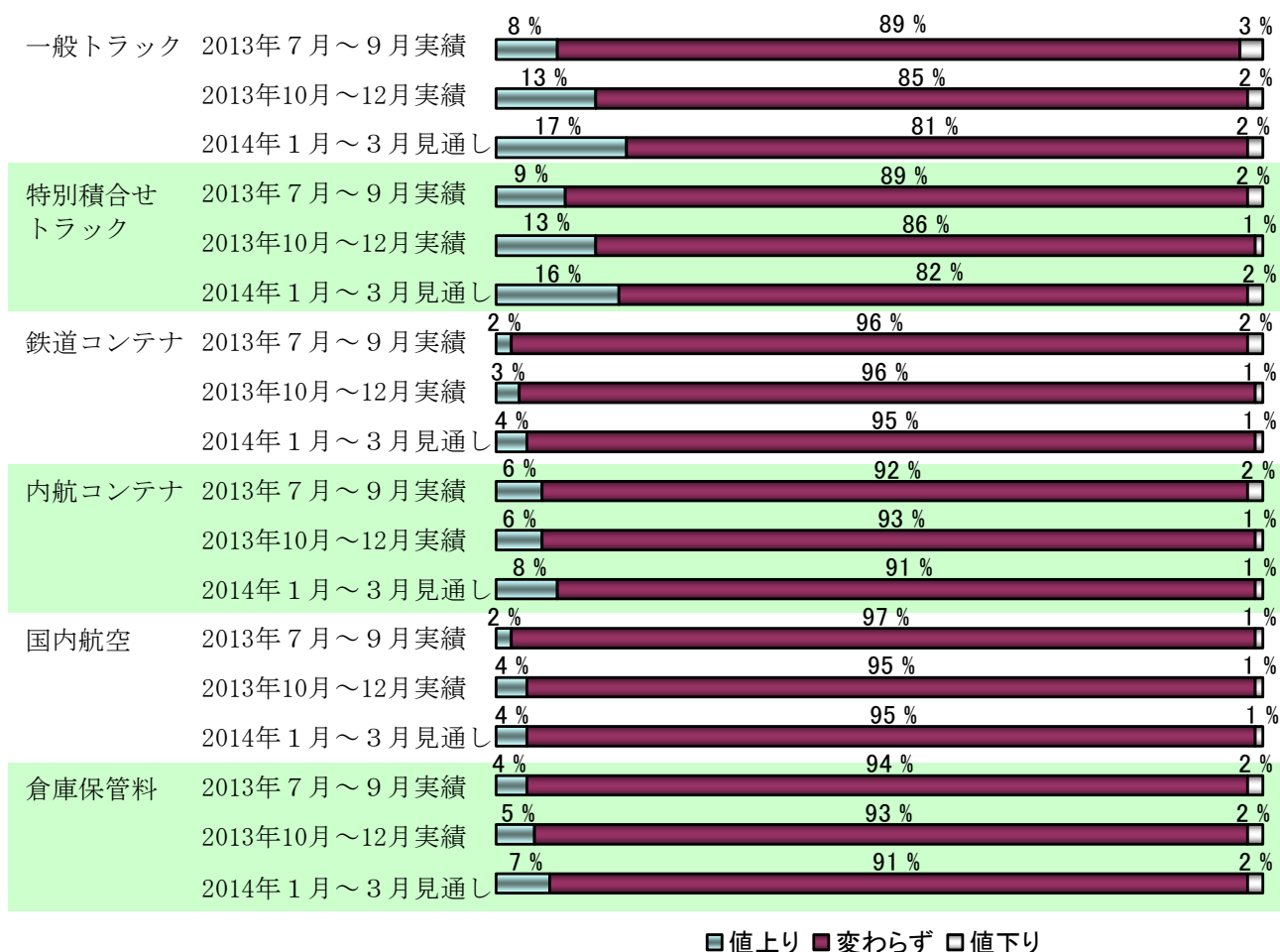
| 業 種 | 2013年10月～12月実績 | | | | | 2014年1月～3月見通し | | | | | |
|-------------|----------------|--------|-----|----|--------|---------------|--------|-----|----|--------|------|
| | 回答社数 | 構成比(%) | | | 保管動向指数 | 回答社数 | 構成比(%) | | | 保管動向指数 | |
| | | 増加 | 横ばい | 減少 | | | 増加 | 横ばい | 減少 | | |
| 製 造 業 | 食料品・飲料 | 71 | 20 | 52 | 28 | △ 8 | 71 | 20 | 56 | 24 | △ 4 |
| | 繊維・衣服 | 28 | 25 | 61 | 14 | 11 | 28 | 21 | 68 | 11 | 10 |
| | 木材・家具 | 24 | 25 | 58 | 17 | 8 | 24 | 33 | 50 | 17 | 16 |
| | パルプ・紙 | 36 | 19 | 62 | 19 | 0 | 35 | 20 | 60 | 20 | 0 |
| | 化学・プラスチック | 80 | 25 | 54 | 21 | 4 | 79 | 28 | 52 | 20 | 8 |
| | 窯業・土石 | 21 | 19 | 57 | 24 | △ 5 | 21 | 19 | 52 | 29 | △ 10 |
| | 鉄鋼・非鉄 | 52 | 23 | 60 | 17 | 6 | 52 | 29 | 58 | 13 | 16 |
| | 金属製品 | 28 | 21 | 61 | 18 | 3 | 28 | 18 | 61 | 21 | △ 3 |
| | 一般機械 | 58 | 22 | 59 | 19 | 3 | 58 | 21 | 53 | 26 | △ 5 |
| | 電気機械 | 74 | 16 | 69 | 15 | 1 | 74 | 20 | 62 | 18 | 2 |
| | 輸送用機械 | 58 | 22 | 50 | 28 | △ 6 | 58 | 24 | 54 | 22 | 2 |
| | 精密機械 | 16 | 6 | 94 | 0 | 6 | 16 | 25 | 63 | 12 | 13 |
| | その他の | 49 | 33 | 41 | 26 | 7 | 49 | 31 | 47 | 22 | 9 |
| 計 | 595 | 22 | 57 | 21 | 1 | 593 | 24 | 56 | 20 | 4 | |
| 卸 売 業 | 生産財 | 41 | 24 | 56 | 20 | 4 | 41 | 17 | 61 | 22 | △ 5 |
| | 消費財 | 34 | 24 | 59 | 17 | 7 | 34 | 29 | 53 | 18 | 11 |
| | 計 | 75 | 24 | 57 | 19 | 5 | 75 | 23 | 57 | 20 | 3 |
| 合計 | 670 | 22 | 58 | 20 | 2 | 668 | 24 | 56 | 20 | 4 | |

－ 5. 運賃・料金の動向－

■ 2013年10～12月の運賃・料金水準『動向指数』実績（見込み）は、すべての機関で前期（2013年7～9月）実績よりも上昇し、かつすべての機関で『動向指数』がプラスとなった。

■ 2014年1～3月の『動向指数』見通しについては、国内航空では横ばいで推移する一方、残りすべての機関において上昇方向に動き、引き続きすべての機関で『動向指数』がプラスとなる見込みである。とくに一般トラックおよび特別積合せトラックにおいては『動向指数』が2ケタのプラスとなり、増勢がさらに強まる見通しである。

運賃・料金の実績と見通し



(1) 一般トラック運賃

■ 2013年10～12月実績（見込み）の『運賃動向指数』は、精密機械が唯一マイナスを示し、パルプ・紙がゼロ水準で、残り13業種がプラスとなった。業種全体の『運賃動向指数』はプラス11で、前期（2013年7～9月）実績からは6ポイント上昇した。

■ 2014年1～3月の『運賃動向指数』見通しでは、パルプ・紙がプラスに浮上するほか、大半の業種において上昇する見通しである。この結果、業種全体の『運賃動向指数』は4ポイント上昇してプラス15と見込まれ、運賃水準の上昇圧力がさらに強まるものとみられる。

一般トラック運賃の実績と見通し

| 業種 | 2013年10月～12月実績 | | | | | 2014年1月～3月見通し | | | | |
|-----------|----------------|--------|----|-----|--------|---------------|--------|----|-----|--------|
| | 回答社数 | 構成比(%) | | | 運賃動向指数 | 回答社数 | 構成比(%) | | | 運賃動向指数 |
| | | 値上り | 不変 | 値下り | | | 値上り | 不変 | 値下り | |
| 食料品・飲料 | 96 | 14 | 82 | 4 | 10 | 95 | 19 | 78 | 3 | 16 |
| 繊維・衣服 | 37 | 16 | 81 | 3 | 13 | 37 | 24 | 76 | 0 | 24 |
| 木材・家具 | 34 | 21 | 79 | 0 | 21 | 34 | 32 | 68 | 0 | 32 |
| パルプ・紙 | 47 | 6 | 88 | 6 | 0 | 45 | 11 | 85 | 4 | 7 |
| 化学・プラスチック | 109 | 10 | 90 | 0 | 10 | 107 | 15 | 85 | 0 | 15 |
| 窯業・土石 | 37 | 19 | 81 | 0 | 19 | 37 | 22 | 78 | 0 | 22 |
| 鉄鋼・非鉄 | 76 | 21 | 76 | 3 | 18 | 76 | 24 | 72 | 4 | 20 |
| 金属製品 | 54 | 17 | 81 | 2 | 15 | 54 | 17 | 83 | 0 | 17 |
| 一般機械 | 85 | 7 | 91 | 2 | 5 | 85 | 11 | 88 | 1 | 10 |
| 電気機械 | 115 | 13 | 84 | 3 | 10 | 115 | 17 | 82 | 1 | 16 |
| 輸送用機械 | 91 | 10 | 87 | 3 | 7 | 91 | 10 | 86 | 4 | 6 |
| 精密機械 | 22 | 0 | 91 | 9 | △9 | 22 | 4 | 82 | 14 | △10 |
| その他 | 67 | 13 | 83 | 4 | 9 | 67 | 13 | 81 | 6 | 7 |
| 計 | 870 | 13 | 84 | 3 | 10 | 865 | 16 | 81 | 3 | 13 |
| 卸売業 | | | | | | | | | | |
| 生産財 | 51 | 22 | 78 | 0 | 22 | 51 | 27 | 73 | 0 | 27 |
| 消費財 | 48 | 17 | 83 | 0 | 17 | 47 | 28 | 72 | 0 | 28 |
| 計 | 99 | 19 | 81 | 0 | 19 | 98 | 28 | 72 | 0 | 28 |
| 合計 | 969 | 13 | 85 | 2 | 11 | 963 | 17 | 81 | 2 | 15 |

(2) 特別積合せトラック運賃

■ 2013年10～12月実績（見込み）の『運賃動向指数』は、マイナスの業種は皆無で、精密機械が唯一ゼロ水準を示す以外は、残り14業種がプラスとなった。業種全体の『運賃動向指数』はプラス12で、前期(2013年7～9月)実績からは5ポイント上昇した。

■ 2014年1～3月の『運賃動向指数』見通しでは、11業種でプラス幅が拡大する。この結果、業種全体の『運賃動向指数』は2ポイント上昇してプラス14と見込まれ、運賃水準の上昇圧力がさらに強まるものとみられる。

特別積合せトラック運賃の実績と見通し

| 業種 | 2013年10月～12月実績 | | | | | 2014年1月～3月見通し | | | | | |
|------|----------------|--------|----|-----|--------|---------------|--------|----|-----|--------|----|
| | 回答社数 | 構成比(%) | | | 運賃動向指数 | 回答社数 | 構成比(%) | | | 運賃動向指数 | |
| | | 値上り | 不変 | 値下り | | | 値上り | 不変 | 値下り | | |
| 製造業 | 食料品・飲料 | 72 | 11 | 85 | 4 | 7 | 72 | 18 | 81 | 1 | 17 |
| | 繊維・衣服 | 30 | 17 | 80 | 3 | 14 | 30 | 23 | 77 | 0 | 23 |
| | 木材・家具 | 23 | 13 | 87 | 0 | 13 | 23 | 22 | 78 | 0 | 22 |
| | パルプ・紙 | 30 | 17 | 83 | 0 | 17 | 27 | 15 | 81 | 4 | 11 |
| | 化学・プラスチック | 88 | 11 | 89 | 0 | 11 | 88 | 17 | 83 | 0 | 17 |
| | 窯業・土石 | 32 | 12 | 88 | 0 | 12 | 32 | 13 | 84 | 3 | 10 |
| | 鉄鋼・非鉄 | 52 | 17 | 83 | 0 | 17 | 52 | 23 | 77 | 0 | 23 |
| | 金属製品 | 41 | 20 | 80 | 0 | 20 | 40 | 17 | 83 | 0 | 17 |
| | 一般機械 | 65 | 8 | 91 | 1 | 7 | 64 | 12 | 88 | 0 | 12 |
| | 電気機械 | 90 | 11 | 89 | 0 | 11 | 91 | 13 | 87 | 0 | 13 |
| | 輸送用機械 | 66 | 12 | 85 | 3 | 9 | 66 | 14 | 83 | 3 | 11 |
| 精密機械 | 16 | 6 | 88 | 6 | 0 | 16 | 6 | 88 | 6 | 0 | |
| その他 | 57 | 9 | 84 | 7 | 2 | 57 | 11 | 81 | 8 | 3 | |
| 計 | 662 | 12 | 86 | 2 | 10 | 658 | 16 | 83 | 1 | 15 | |
| 卸売業 | 生産財 | 43 | 16 | 84 | 0 | 16 | 43 | 19 | 81 | 0 | 19 |
| | 消費財 | 38 | 16 | 84 | 0 | 16 | 38 | 21 | 76 | 3 | 18 |
| | 計 | 81 | 16 | 84 | 0 | 16 | 81 | 20 | 79 | 1 | 19 |
| 合計 | 743 | 13 | 86 | 1 | 12 | 739 | 16 | 82 | 2 | 14 | |

(3) 鉄道コンテナ運賃

■ 2013年10～12月実績（見込み）の『運賃動向指数』は、繊維・衣服、輸送用機械など6業種がプラス、食料品・飲料など8業種がゼロ水準で、消費財卸が唯一マイナスとなった。業種全体の『運賃動向指数』はプラス2で、前期(2013年7～9月)実績からは2ポイント上昇した。

■ 2014年1～3月の『運賃動向指数』見通しでは、食料品・飲料など5業種がプラスに浮上する。この結果、業種全体の『運賃動向指数』はプラス3と強含み横ばいで推移する見込みで、運賃水準には緩やかな上昇傾向が窺える。

鉄道コンテナ運賃の実績と見通し

| 業種 | 2013年10月～12月実績 | | | | | 2014年1月～3月見通し | | | | | |
|-----|----------------|--------|----|-----|--------|---------------|--------|----|-----|--------|----|
| | 回答社数 | 構成比(%) | | | 運賃動向指数 | 回答社数 | 構成比(%) | | | 運賃動向指数 | |
| | | 値上り | 不変 | 値下り | | | 値上り | 不変 | 値下り | | |
| 製造業 | 食料品・飲料 | 53 | 4 | 92 | 4 | 0 | 52 | 6 | 92 | 2 | 4 |
| | 繊維・衣服 | 15 | 7 | 93 | 0 | 7 | 15 | 13 | 87 | 0 | 13 |
| | 木材・家具 | 20 | 0 | 100 | 0 | 0 | 19 | 5 | 95 | 0 | 5 |
| | パルプ・紙 | 29 | 3 | 94 | 3 | 0 | 29 | 7 | 90 | 3 | 4 |
| | 化学・プラスチック | 70 | 0 | 100 | 0 | 0 | 70 | 1 | 99 | 0 | 1 |
| | 窯業・土石 | 15 | 0 | 100 | 0 | 0 | 15 | 0 | 100 | 0 | 0 |
| | 鉄鋼・非鉄 | 33 | 3 | 94 | 3 | 0 | 33 | 6 | 91 | 3 | 3 |
| | 金属製品 | 23 | 4 | 96 | 0 | 4 | 23 | 4 | 96 | 0 | 4 |
| | 一般機械 | 33 | 3 | 97 | 0 | 3 | 33 | 3 | 97 | 0 | 3 |
| | 電気機械 | 39 | 5 | 95 | 0 | 5 | 38 | 3 | 97 | 0 | 3 |
| | 輸送用機械 | 34 | 6 | 94 | 0 | 6 | 34 | 6 | 94 | 0 | 6 |
| | 精密機械 | 7 | 0 | 100 | 0 | 0 | 7 | 0 | 100 | 0 | 0 |
| | その他 | 26 | 8 | 88 | 4 | 4 | 25 | 8 | 88 | 4 | 4 |
| 計 | 397 | 3 | 96 | 1 | 2 | 393 | 5 | 94 | 1 | 4 | |
| 卸売業 | 生産財 | 16 | 0 | 100 | 0 | 0 | 16 | 0 | 100 | 0 | 0 |
| | 消費財 | 18 | 0 | 94 | 6 | △6 | 18 | 0 | 94 | 6 | △6 |
| | 計 | 34 | 0 | 97 | 3 | △3 | 34 | 0 | 97 | 3 | △3 |
| 合計 | 431 | 3 | 96 | 1 | 2 | 427 | 4 | 95 | 1 | 3 | |

(4) 内航コンテナ運賃

■ 2013年10～12月実績（見込み）の『運賃動向指数』は、マイナスの業種は皆無で、金属製品、電気機械など9業種がプラス、木材・家具など6業種がゼロ水準となった。業種全体の『運賃動向指数』はプラス5で、前期(2013年7～9月)実績からは強含み横ばいで推移した。

■ 2014年1～3月の『運賃動向指数』見通しでは、精密機械がプラスに浮上し、化学・プラスチックおよびその他の製造業でプラス幅が拡大する以外に大きな動きはみられない。この結果、業種全体の『運賃動向指数』は2ポイント上昇してプラス7と見込まれ、運賃水準の上昇圧力が強まるものとみられる。

内航コンテナ運賃の実績と見通し

| 業種 | 2013年10月～12月実績 | | | | | 2014年1月～3月見通し | | | | |
|-----------|----------------|--------|-----|-----|--------|---------------|--------|-----|-----|--------|
| | 回答社数 | 構成比(%) | | | 運賃動向指数 | 回答社数 | 構成比(%) | | | 運賃動向指数 |
| | | 値上り | 不変 | 値下り | | | 値上り | 不変 | 値下り | |
| 食料品・飲料 | 33 | 3 | 97 | 0 | 3 | 33 | 3 | 97 | 0 | 3 |
| 繊維・衣服 | 8 | 12 | 88 | 0 | 12 | 8 | 12 | 88 | 0 | 12 |
| 木材・家具 | 10 | 0 | 100 | 0 | 0 | 10 | 0 | 100 | 0 | 0 |
| パルプ・紙 | 16 | 6 | 94 | 0 | 6 | 16 | 6 | 94 | 0 | 6 |
| 化学・プラスチック | 40 | 2 | 98 | 0 | 2 | 40 | 5 | 95 | 0 | 5 |
| 窯業・土石 | 9 | 0 | 100 | 0 | 0 | 9 | 0 | 100 | 0 | 0 |
| 鉄鋼・非鉄 | 24 | 4 | 96 | 0 | 4 | 23 | 4 | 96 | 0 | 4 |
| 金属製品 | 12 | 17 | 83 | 0 | 17 | 12 | 17 | 83 | 0 | 17 |
| 一般機械 | 25 | 0 | 100 | 0 | 0 | 25 | 0 | 100 | 0 | 0 |
| 電気機械 | 28 | 25 | 75 | 0 | 25 | 28 | 21 | 79 | 0 | 21 |
| 輸送用機械 | 21 | 5 | 90 | 5 | 0 | 21 | 5 | 90 | 5 | 0 |
| 精密機械 | 6 | 0 | 100 | 0 | 0 | 6 | 17 | 83 | 0 | 17 |
| その他 | 23 | 9 | 87 | 4 | 5 | 23 | 17 | 74 | 9 | 8 |
| 計 | 255 | 6 | 93 | 1 | 5 | 254 | 8 | 91 | 1 | 7 |
| 卸売業 | | | | | | | | | | |
| 生産財 | 10 | 10 | 90 | 0 | 10 | 10 | 10 | 90 | 0 | 10 |
| 消費財 | 11 | 0 | 100 | 0 | 0 | 11 | 0 | 100 | 0 | 0 |
| 計 | 21 | 5 | 95 | 0 | 5 | 21 | 5 | 95 | 0 | 5 |
| 合計 | 276 | 6 | 93 | 1 | 5 | 275 | 8 | 91 | 1 | 7 |

(5) 国内航空運賃

■ 2013年10～12月実績（見込み）の『運賃動向指数』は、生産材卸など5業種がプラス、食料品・飲料など8業種がゼロ水準で、化学・プラスチックおよびその他の製造業がマイナスとなった。業種全体の『運賃動向指数』はプラス3で、前期(2013年7～9月)実績からは2ポイント上昇した。

■ 2014年1～3月の『運賃動向指数』見通しでは、その他の製造業がゼロ水準まで戻し、一般機械のプラス幅が拡大する一方、消費財卸でプラス幅が縮小する以外に動きはみられない。この結果、業種全体の『運賃動向指数』はプラス3と横ばいで推移する見込みで、運賃水準には緩やかな上昇傾向が窺える。

国内航空運賃の実績と見通し

| 業種 | 2013年10月～12月実績 | | | | | 2014年1月～3月見通し | | | | | |
|-----|----------------|--------|----|-----|--------|---------------|--------|----|-----|--------|----|
| | 回答社数 | 構成比(%) | | | 運賃動向指数 | 回答社数 | 構成比(%) | | | 運賃動向指数 | |
| | | 値上り | 不変 | 値下り | | | 値上り | 不変 | 値下り | | |
| 製造業 | 食料品・飲料 | 34 | 0 | 100 | 0 | 0 | 34 | 0 | 100 | 0 | 0 |
| | 繊維・衣服 | 12 | 8 | 92 | 0 | 8 | 12 | 8 | 92 | 0 | 8 |
| | 木材・家具 | 11 | 0 | 100 | 0 | 0 | 11 | 0 | 100 | 0 | 0 |
| | パルプ・紙 | 14 | 0 | 100 | 0 | 0 | 14 | 0 | 100 | 0 | 0 |
| | 化学・プラスチック | 29 | 0 | 97 | 3 | △3 | 29 | 0 | 97 | 3 | △3 |
| | 窯業・土石 | 12 | 8 | 84 | 8 | 0 | 12 | 8 | 84 | 8 | 0 |
| | 鉄鋼・非鉄 | 26 | 0 | 100 | 0 | 0 | 26 | 0 | 100 | 0 | 0 |
| | 金属製品 | 17 | 0 | 100 | 0 | 0 | 17 | 0 | 100 | 0 | 0 |
| | 一般機械 | 38 | 5 | 95 | 0 | 5 | 38 | 8 | 92 | 0 | 8 |
| | 電気機械 | 45 | 7 | 93 | 0 | 7 | 45 | 7 | 93 | 0 | 7 |
| | 輸送用機械 | 24 | 0 | 100 | 0 | 0 | 24 | 0 | 100 | 0 | 0 |
| | 精密機械 | 10 | 0 | 100 | 0 | 0 | 10 | 0 | 100 | 0 | 0 |
| | その他 | 17 | 0 | 94 | 6 | △6 | 17 | 6 | 88 | 6 | 0 |
| 計 | 289 | 2 | 97 | 1 | 1 | 289 | 3 | 96 | 1 | 2 | |
| 卸売業 | 生産財 | 13 | 23 | 77 | 0 | 23 | 13 | 23 | 77 | 0 | 23 |
| | 消費財 | 15 | 13 | 87 | 0 | 13 | 15 | 7 | 93 | 0 | 7 |
| | 計 | 28 | 18 | 82 | 0 | 18 | 28 | 14 | 86 | 0 | 14 |
| 合計 | 317 | 4 | 95 | 1 | 3 | 317 | 4 | 95 | 1 | 3 | |

(6) 営業倉庫保管料金

- 2013年10～12月実績（見込み）の『料金動向指数』は、繊維・衣服、金属製品など8業種がプラス、鉄鋼・非鉄および輸送用機械がゼロ水準で、精密機械など5業種がマイナスとなった。業種全体の『料金動向指数』はプラス3で、前期（2013年7～9月）実績からは強含み横ばいで推移した。
- 2014年1～3月の『料金動向指数』見通しでは、鉄鋼・非鉄、電気機械、精密機械の3業種がプラスに浮上する。この結果、業種全体の『料金動向指数』は2ポイント上昇してプラス5と見込まれ、料金水準には緩やかな上昇傾向が窺える。

営業倉庫保管料金の実績と見通し

| 業種 | 2013年10月～12月実績 | | | | | 2014年1月～3月見通し | | | | | |
|-----|----------------|--------|----|-----|--------|---------------|--------|----|-----|--------|----|
| | 回答社数 | 構成比(%) | | | 料金動向指数 | 回答社数 | 構成比(%) | | | 料金動向指数 | |
| | | 値上り | 不変 | 値下り | | | 値上り | 不変 | 値下り | | |
| 製造業 | 食料品・飲料 | 62 | 5 | 94 | 1 | 4 | 62 | 11 | 87 | 2 | 9 |
| | 繊維・衣服 | 21 | 14 | 86 | 0 | 14 | 21 | 14 | 86 | 0 | 14 |
| | 木材・家具 | 21 | 0 | 95 | 5 | △5 | 21 | 0 | 95 | 5 | △5 |
| | パルプ・紙 | 35 | 3 | 91 | 6 | △3 | 34 | 3 | 91 | 6 | △3 |
| | 化学・プラスチック | 76 | 1 | 96 | 3 | △2 | 75 | 1 | 95 | 4 | △3 |
| | 窯業・土石 | 17 | 6 | 94 | 0 | 6 | 17 | 6 | 94 | 0 | 6 |
| | 鉄鋼・非鉄 | 41 | 2 | 96 | 2 | 0 | 41 | 5 | 93 | 2 | 3 |
| | 金属製品 | 22 | 14 | 86 | 0 | 14 | 22 | 14 | 77 | 9 | 5 |
| | 一般機械 | 53 | 9 | 91 | 0 | 9 | 53 | 9 | 89 | 2 | 7 |
| | 電気機械 | 62 | 0 | 98 | 2 | △2 | 62 | 6 | 92 | 2 | 4 |
| | 輸送用機械 | 48 | 2 | 96 | 2 | 0 | 48 | 2 | 96 | 2 | 0 |
| | 精密機械 | 15 | 0 | 93 | 7 | △7 | 15 | 7 | 93 | 0 | 7 |
| その他 | 38 | 8 | 87 | 5 | 3 | 38 | 8 | 87 | 5 | 3 | |
| 計 | 511 | 4 | 94 | 2 | 2 | 509 | 6 | 91 | 3 | 3 | |
| 卸売業 | 生産財 | 35 | 9 | 91 | 0 | 9 | 35 | 9 | 91 | 0 | 9 |
| | 消費財 | 29 | 7 | 93 | 0 | 7 | 29 | 10 | 90 | 0 | 10 |
| | 計 | 64 | 8 | 92 | 0 | 8 | 64 | 9 | 91 | 0 | 9 |
| 合計 | 575 | 5 | 93 | 2 | 3 | 573 | 7 | 91 | 2 | 5 | |

－ 6. 物流コスト割合の動向－

■ 売上高に対する物流コスト割合の動向について、2013年10～12月実績（見込み）の『動向指数』は、パルプ・紙が唯一マイナスを示し、残り14業種がプラスとなった。業種全体の『動向指数』はプラス15で、前期（2013年7～9月）実績からは8ポイント上昇した。

■ 2014年1～3月の『動向指数』見通しでは、パルプ・紙がプラスに浮上するほか、過半数の業種において改善がみられる。この結果、業種全体の『動向指数』は2ポイント上昇してプラス17と見込まれ、物流コスト割合はさらに拡大する見通しである。

物流コスト割合の実績と見通し

| 業 種 | 2013年10月～12月実績 | | | | | 2014年1月～3月見通し | | | | | |
|-------------|----------------|--------|----|----|---------|---------------|--------|----|----|---------|----|
| | 回答社数 | 構成比(%) | | | 動 向 指 数 | 回答社数 | 構成比(%) | | | 動 向 指 数 | |
| | | 上昇 | 不変 | 下降 | | | 上昇 | 不変 | 下降 | | |
| 食 料 品 ・ 飲 料 | 95 | 21 | 65 | 14 | 7 | 95 | 22 | 70 | 8 | 14 | |
| 繊 維 ・ 衣 服 | 39 | 21 | 69 | 10 | 11 | 38 | 26 | 69 | 5 | 21 | |
| 木 材 ・ 家 具 | 35 | 31 | 66 | 3 | 28 | 35 | 40 | 54 | 6 | 34 | |
| パ ル プ ・ 紙 | 50 | 10 | 76 | 14 | △ 4 | 49 | 16 | 70 | 14 | 2 | |
| 化学・プラスチック | 109 | 20 | 74 | 6 | 14 | 108 | 22 | 71 | 7 | 15 | |
| 製 造 業 | 窯 業 ・ 土 石 | 38 | 29 | 63 | 8 | 21 | 38 | 18 | 71 | 11 | 7 |
| | 鉄 鋼 ・ 非 鉄 | 76 | 22 | 71 | 7 | 15 | 76 | 26 | 69 | 5 | 21 |
| | 金 属 製 品 | 54 | 33 | 63 | 4 | 29 | 54 | 26 | 70 | 4 | 22 |
| | 一 般 機 械 | 87 | 24 | 68 | 8 | 16 | 87 | 24 | 67 | 9 | 15 |
| | 電 気 機 械 | 120 | 22 | 65 | 13 | 9 | 120 | 25 | 63 | 12 | 13 |
| | 輸 送 用 機 械 | 98 | 22 | 67 | 11 | 11 | 98 | 21 | 66 | 13 | 8 |
| | 精 密 機 械 | 25 | 20 | 72 | 8 | 12 | 25 | 20 | 72 | 8 | 12 |
| | そ の 他 | 69 | 25 | 67 | 8 | 17 | 69 | 26 | 65 | 9 | 17 |
| 計 | 895 | 23 | 68 | 9 | 14 | 892 | 24 | 67 | 9 | 15 | |
| 卸 売 業 | 生 産 財 | 58 | 33 | 66 | 1 | 32 | 58 | 29 | 68 | 3 | 26 |
| | 消 費 財 | 53 | 32 | 60 | 8 | 24 | 53 | 34 | 60 | 6 | 28 |
| | 計 | 111 | 32 | 63 | 5 | 27 | 111 | 32 | 64 | 4 | 28 |
| 合 計 | 1,006 | 24 | 67 | 9 | 15 | 1,003 | 25 | 67 | 8 | 17 | |